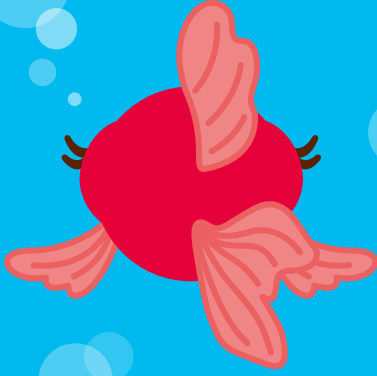


eye care カラコン



独立行政法人 医薬品医療機器総合機構
Pharmaceuticals and Medical Devices Agency

[医療機器相談] コンタクトレンズに関する相談もこちらまで
☎03-3506-9436

受付時間：月曜日～金曜日（祝日・年末年始を除く）午前9時～午後5時

〒100-0013 東京都千代田区霞が関3-3-2 新霞が関ビル

カラコン適正使用パンフレット

eye care カラコン

♡ 気をつけて 目につけて ♡

ワタシが
教えてアゲル♡



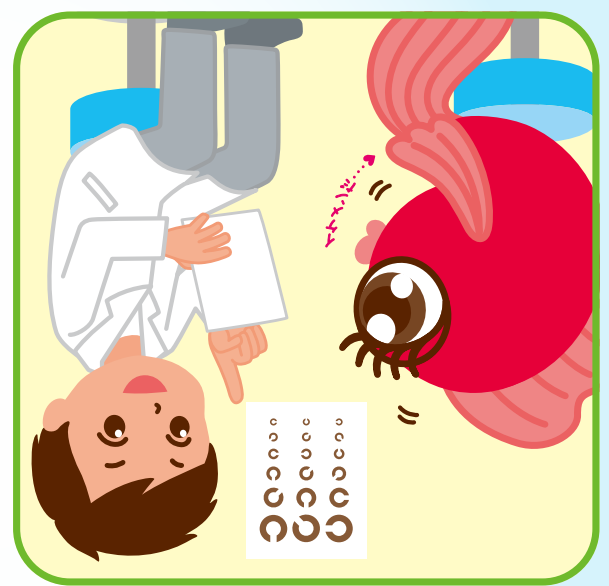
fmda
（社）医薬品医療機器総合機構

カラコンレンズは医薬品医療機器法で定められた「高度管理医療機器」です。厚生労働省の承認を受けた製品には、箱に「高度管理製品の箱に入っている添付文書をよく読みましょう。」



カラコンは厚生労働省の承認を受けた製品を買いましょう。

カラコンレンズ(カラコン)は、さまざまな方法で購入できますが、じつは医療機器なのです。購入する前に必ず眼科の検査を受けてください。涙の量、アレルギー体質、目の病気により、そもそもコンタクトレンズを使ってはいけない場合もあります。



カラコンを買う前には眼科に行って検査を受けましょう。

カラコン
使用前の
注意事項

**カラコン
使用開始後の
注意ポイント**

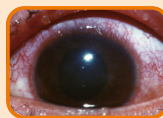
**カラコン使用時に
絶対にやってはいけないコト**



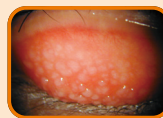
カラーコンタクトレンズによるトラブルの多くは、使用方法に問題があるケースがほとんどです。正しい使用方法を必ず守りましょう。

**眼の異常を放っておくと
コワイ病気になる可能性もあります。**

..... 眼障害の症例



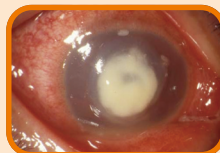
【毛様充血】



【巨大乳頭性結膜炎】
上まぶたの白いぶつぶつ



【角膜上皮障害】
角膜表面の細胞に
多数のキズがついている



【角膜潰瘍】



こうなる前に、
ちゃんと眼科に
行かなくちゃ!

【写真提供】
「毛様充血」「角膜上皮障害」：(公財)日本アイコン協会理事 順天堂大学名誉教授 金井 淳 先生
「巨大乳頭性結膜炎」：稲葉眼科 院長 稲葉 昌丸 先生
「角膜潰瘍」：近畿大学 医学部眼科学教室 准教授 福田 昌彦 先生

カラーコンタクトレンズは、使用方法を正しく守らないと、目の病気に至ることがあります。重い病気の角膜潰瘍になると、治療しても後遺症が残ることがあります。目の充血や異物感、痛み、まぶしさ、かゆみなどの異常を感じた時は、すぐにレンズを目からはずし、直ちに眼科医に相談するようにしてください。また定期検査もかかさずに受けましょう。

**正しい
レンズケア
の方法**



洗浄・すすぎ・
消毒・保存には、
MPS*などのレンズに合った
ケア用品を使おう!

*MPS(マルチ・パーパス・ソリューション)・・・ソフトコンタクトレンズの洗浄・すすぎ・消毒・保存ができるケア用品。



こすり洗い



消毒・保存

レンズケースは毎回洗って、
よく乾燥させておきましょう!
レンズケースは、
3ヶ月ごとに交換しよう!

装用終了

表裏それぞれ
20~30回位
こすり洗ってね!

すすぎ

すすぎ



石けんで手を洗おう!



MPSなどでケアしよう!

**正しいレンズケアで、
目を守ってね♡**

