

貯法：気密容器で室温保存
 使用期限：外箱等に表示の使用期限内に使用すること
 規制区分：処方箋医薬品（注意－医師等の処方箋により使用すること）

	250mg	500mg
承認番号	22600AMX01187000	22600AMX01188000
薬価収載	2014年12月	2014年12月
販売開始	2014年12月	2014年12月
効能追加	2016年1月	2016年1月

広範囲経口抗菌製剤

日本薬局方 **レボフロキサシン錠**
レボフロキサシン錠250mg 「日医工P」
レボフロキサシン錠500mg 「日医工P」
Levofloxacin

【禁忌（次の患者には投与しないこと）】

1. 本剤の成分又はオフロキサシンに対し過敏症の既往歴のある患者
2. 妊婦又は妊娠している可能性のある婦人（「妊婦、産婦、授乳婦等への投与」の項参照）
3. 小児等（「小児等への投与」及び「その他の注意」の項参照）ただし、妊婦又は妊娠している可能性のある婦人及び小児等に対しては、炭疽等の重篤な疾患に限り、治療上の有益性を考慮して投与すること。

【効能・効果】

＜適応菌種＞

本剤に感性のブドウ球菌属、レンサ球菌属、肺炎球菌、腸球菌属、淋菌、モラクセラ（ブランハメラ）・カタラーリス、炭疽菌、結核菌、大腸菌、赤痢菌、サルモネラ属、チフス菌、パラチフス菌、シトロバクター属、クレブシエラ属、エンテロバクター属、セラチア属、プロテウス属、モルガネラ・モルガニー、プロピデンシア属、ペスト菌、コレラ菌、インフルエンザ菌、緑膿菌、アシネトバクター属、レジオネラ属、ブルセラ属、野兔病菌、カンピロバクター属、ペプトストレプトコッカス属、アクネ菌、Q熱リケッチア（コクシエラ・ブルネティ）、トラコマクラミジア（クラミジア・トラコマティス）、肺炎クラミジア（クラミジア・ニューモニエ）、肺炎マイコプラズマ（マイコプラズマ・ニューモニエ）

＜適応症＞

表在性皮膚感染症、深在性皮膚感染症、リンパ管・リンパ節炎、慢性膿皮症、ざ瘡（化膿性炎症を伴うもの）、外傷・熱傷及び手術創等の二次感染、乳腺炎、肛門周囲膿瘍、咽頭・喉頭炎、扁桃炎（扁桃周囲炎、扁桃周囲膿瘍を含む）、急性気管支炎、肺炎、慢性呼吸器病変の二次感染、膀胱炎、腎盂腎炎、前立腺炎（急性症、慢性症）、精巣上体炎（副睾丸炎）、尿道炎、子宮頸管炎、胆嚢炎、胆管炎、感染性腸炎、腸チフス、パラチフス、コレラ、バルトリン腺炎、子宮内感染、子宮付属器炎、涙嚢炎、麦粒腫、瞼板腺炎、外耳炎、中耳炎、副鼻腔炎、化膿性唾液腺炎、歯周組織炎、歯冠周囲炎、顎炎、炭疽、ブルセラ症、ペスト、野兔病、肺結核及びその他の結核症、Q熱

＜効能・効果に関連する使用上の注意＞

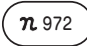



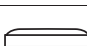
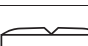
咽頭炎・喉頭炎、扁桃炎（扁桃周囲炎、扁桃周囲膿瘍を含む）、急性気管支炎、感染性腸炎、副鼻腔炎への使用にあたっては、「抗微生物薬適正使用の手引き」¹⁾を参照し、抗菌薬投与の必要性を判断した上で、本剤の投与が適切と判断される場合に投与すること。

【組成・性状】

1. 組成

販売名	レボフロキサシン錠 250mg 「日医工P」	レボフロキサシン錠 500mg 「日医工P」
有効成分	1錠中 レボフロキサシン水和物 256.2mg (レボフロキサシンとして250mg)	1錠中 レボフロキサシン水和物 512.5mg (レボフロキサシンとして500mg)
添加物	カルメロース、セルロース、ヒドロキシプロピルセルロース、二酸化ケイ素、ステアリン酸マグネシウム、ヒプロメロース、マクロゴール、酸化チタン、タルク、黄色三二酸化鉄、カルナウバロウ	カルメロース、セルロース、ヒドロキシプロピルセルロース、二酸化ケイ素、ステアリン酸マグネシウム、ヒプロメロース、マクロゴール、酸化チタン、タルク、黄色三二酸化鉄、カルナウバロウ

2. 製剤の性状

販売名	レボフロキサシン錠 250mg 「日医工P」	レボフロキサシン錠 500mg 「日医工P」	
剤形	楕円形の割線入りフィルムコーティング錠		
色調	黄色	うすいだいだい色	
外形	表面		
	裏面		
	側面		
直径 (mm)	13.6×6.6	16.2×7.9	
厚さ (mm)	4.1	5.6	
質量 (mg)	335	670	
本体コード	n 972	n 973	
包装コード	n 972	n 973	

【用法・用量】

通常、成人にはレボフロキサシンとして1回500mgを1日1回経口投与する。なお、疾患・症状に応じて適宜減量する。

肺結核及びその他の結核症については、原則として他の抗結核薬と併用すること。

腸チフス、パラチフスについては、レボフロキサシンとして1回500mgを1日1回14日間経口投与する。

＜用法・用量に関連する使用上の注意＞

1. 本剤の使用にあたっては、耐性菌の発現等を防ぐため、原則として感受性を確認し、疾病の治療上必要な最小限の期間の投与にとどめること。
2. 本剤の500mg 1日1回投与は、100mg 1日3回投与に比べ耐性菌の出現を抑制することが期待できる。本剤の投与にあたり、用量調節時を含め錠250mgを用いる場合も分割投与は避け、必ず1日量を1回で投与すること。
3. 腸チフス、パラチフスについては、レボフロキサシンとして（注射剤より本剤に切り替えた場合には注射剤の投与期間も含め）14日間投与すること。

4. 炭疽の発症及び進展の抑制には、欧州医薬品庁（EMA）が60日間の投与を推奨している。
5. 長期投与が必要となる場合には、経過観察を十分に行うこと。
6. 腎機能低下患者では高い血中濃度が持続するので、下記の用法・用量を目安として、必要に応じて投与量を減じ、投与間隔をあけて投与することが望ましい。

腎機能Ccr(mL/min)	用法・用量
20 ≤ Ccr < 50	初日500mgを1回、2日目を以降250mgを1日に1回投与する。
Ccr < 20	初日500mgを1回、3日目を以降250mgを2日に1回投与する。

【使用上の注意】

1. 慎重投与（次の患者には慎重に投与すること）

- (1) 高度の腎機能障害のある患者〔高い血中濃度の持続が認められている（「用法・用量に関連する使用上の注意」の項参照）。〕
- (2) てんかん等の痙攣性疾患又はこれらの既往歴のある患者〔痙攣を起こすことがある。〕
- (3) キノロン系抗菌薬に対し過敏症の既往歴のある患者
- (4) 重篤な心疾患（不整脈、虚血性心疾患等）のある患者〔QT延長を起こすことがある。〕
- (5) 重症筋無力症の患者〔症状を悪化させることがある。〕
- * (6) 大動脈瘤又は大動脈解離を合併している患者、大動脈瘤又は大動脈解離の既往、家族歴若しくはリスク因子（マルファン症候群等）を有する患者〔海外の疫学研究において、フルオロキノロン系抗菌薬投与後に大動脈瘤及び大動脈解離の発生リスクが増加したとの報告がある（「重要な基本的注意」、「重大な副作用」の項参照）。〕

- ** (7) 高齢者〔腱障害があらわれやすいとの報告がある（「高齢者への投与」の項参照）。〕

2. 重要な基本的注意

- (1) 他の抗結核薬との併用により、重篤な肝障害があらわれることがあるので、併用する場合は定期的に肝機能検査を行うこと。
- (2) 意識障害等があらわれることがあるので、自動車の運転等、危険を伴う機械の操作に従事する際には注意するよう患者に十分に説明すること。
- * (3) 大動脈瘤、大動脈解離を引き起こすことがあるので、観察を十分に行うとともに、腹部、胸部又は背部に痛み等の症状があらわれた場合には直ちに医師の診察を受けるよう患者に指導すること。大動脈瘤又は大動脈解離を合併している患者、大動脈瘤又は大動脈解離の既往、家族歴若しくはリスク因子を有する患者では、必要に応じて画像検査の実施も考慮すること（「慎重投与」、「重大な副作用」の項参照）。

3. 相互作用

併用注意（併用に注意すること）

薬剤名等	臨床症状・措置方法	機序・危険因子
フェニル酢酸系又はプロピオン酸系非ステロイド性消炎鎮痛薬 フルビプロフェン等	痙攣を起こすおそれがある。	中枢神経におけるGABA _A 受容体への結合阻害が増強されると考えられている。
アルミニウム又はマグネシウム含有の制酸薬等、鉄剤	本剤の効果が減弱されるおそれがある。これらの薬剤は本剤投与から1～2時間後に投与する。	これらの薬剤とキレートを形成し、本剤の吸収が低下すると考えられている。
クマリン系抗凝固薬 ワルファリン	ワルファリンの作用を増強し、プロトロンビン時間の延長が認められたとの報告がある。	ワルファリンの肝代謝を抑制、又は蛋白結合部位での置換により遊離ワルファリンが増加する等と考えられている。
QT延長を起こすことが知られている薬剤 デラマニド等	QT延長を起こすおそれがある。	併用によりQT延長作用が相加的に増加するおそれがある。

薬剤名等	臨床症状・措置方法	機序・危険因子
** 副腎皮質ホルモン剤（経口剤及び注射剤） プレドニゾン ヒドロコルチゾン等	腱障害のリスクが増大するとの報告がある。これらの薬剤との併用は、治療上の有益性が危険性を上回る場合のみとすること。	機序不明

4. 副作用

本剤は使用成績調査等の副作用発現頻度が明確となる調査を実施していない。

(1) 重大な副作用（頻度不明）

1) ショック、アナフィラキシー

ショック、アナフィラキシー（初期症状：紅斑、悪寒、呼吸困難等）があらわれることがあるので、観察を十分に行い、異常が認められた場合には投与を中止し、適切な処置を行うこと。

2) 中毒性表皮壊死融解症（Toxic Epidermal Necrolysis：TEN）、皮膚粘膜眼症候群（Stevens-Johnson症候群）

中毒性表皮壊死融解症、皮膚粘膜眼症候群があらわれることがあるので、観察を十分に行い、異常が認められた場合には投与を中止し、適切な処置を行うこと。

3) 痙攣

痙攣があらわれることがあるので、観察を十分に行い、異常が認められた場合には投与を中止し、適切な処置を行うこと。

4) QT延長、心室頻拍（Torsades de pointesを含む）

QT延長、心室頻拍（Torsades de pointesを含む）があらわれることがあるので、観察を十分に行い、異常が認められた場合には投与を中止し、適切な処置を行うこと。

5) 急性腎障害、間質性腎炎

急性腎障害、間質性腎炎があらわれることがあるので、観察を十分に行い、異常が認められた場合には投与を中止し、適切な処置を行うこと。

6) 劇症肝炎、肝機能障害、黄疸

劇症肝炎、肝機能障害、黄疸（初期症状：嘔気・嘔吐、食欲不振、倦怠感、そう痒等）があらわれることがあるので、観察を十分に行い、異常が認められた場合には投与を中止し、適切な処置を行うこと。

7) 汎血球減少症、無顆粒球症、溶血性貧血、血小板減少

汎血球減少症、無顆粒球症（初期症状：発熱、咽頭痛、倦怠感等）、ヘモグロビン尿等を伴う溶血性貧血、血小板減少があらわれることがあるので、観察を十分に行い、異常が認められた場合には投与を中止し、適切な処置を行うこと。

8) 間質性肺炎、好酸球性肺炎

発熱、咳嗽、呼吸困難、胸部X線異常、好酸球増多等を伴う間質性肺炎、好酸球性肺炎があらわれることがあるので、このような症状が認められた場合には投与を中止し、副腎皮質ホルモン剤投与等の適切な処置を行うこと。

9) 偽膜性大腸炎等の血便を伴う重篤な大腸炎

偽膜性大腸炎等の血便を伴う重篤な大腸炎があらわれることがあるので、腹痛、頻回の下痢等が認められた場合には投与を中止し、適切な処置を行うこと。

10) 横紋筋融解症

筋肉痛、脱力感、CK(CPK)上昇、血中及び尿中ミオグロビン上昇等の特徴とし、急激な腎機能悪化を伴う横紋筋融解症があらわれることがあるので、観察を十分に行い、異常が認められた場合には投与を中止し、適切な処置を行うこと。

11) 低血糖

低血糖があらわれることがあり、低血糖性昏睡に至る例も報告されているので、観察を十分に行い、異常が認められた場合には投与を中止し、適切な処置を行うこと。糖尿病患者（特にスルホニルウレア系薬剤やインスリン製剤等を投与している患者）、腎機能障害患者、高齢者であらわれやすい。

** 12) アキレス腱炎、腱断裂等の腱障害

アキレス腱炎、腱断裂等の腱障害があらわれることがあるので、腱周辺の痛み、浮腫、発赤等の症状が認められた場合には投与を中止し、適切な処置を行うこと。臓器移植の既往のある患者であらわれやすい。

13) 錯乱、せん妄、抑うつ等の精神症状

錯乱、せん妄、抑うつ等の精神症状があらわれることがあるので、観察を十分に行い、異常が認められた場合には投与を中止し、適切な処置を行うこと。

【薬物動態】

1. 生物学的同等性試験

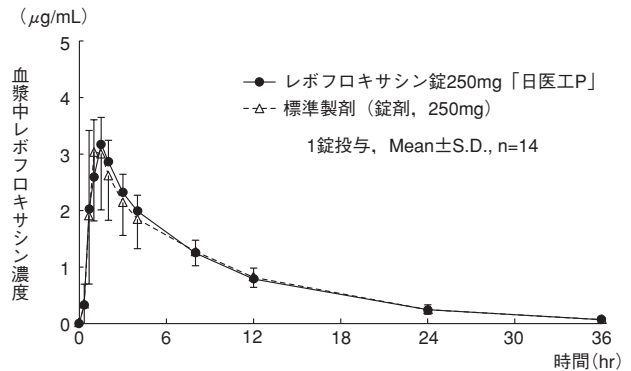
(1) レボフロキサシ錠250mg「日医工P」

レボフロキサシ錠250mg「日医工P」及び標準製剤を、クロスオーバー法によりそれぞれ1錠（レボフロキサシとして250mg）健康成人男性に絶食単回経口投与して血漿中レボフロキサシ濃度を測定し、得られた薬物動態パラメータ（AUC, Cmax）について90%信頼区間法にて統計解析を行った結果、 $\log(0.80) \sim \log(1.25)$ の範囲内であり、両剤の生物学的同等性が確認された。³⁾

<レボフロキサシ錠250mg「日医工P」>

	判定パラメータ		参考パラメータ	
	AUC _{0→36} ($\mu\text{g}\cdot\text{hr}/\text{mL}$)	C _{max} ($\mu\text{g}/\text{mL}$)	T _{max} (hr)	t _{1/2} (hr)
レボフロキサシ錠 250mg「日医工P」	27.587± 4.549	3.523± 0.771	1.38± 0.41	6.68± 0.64
標準製剤 (錠剤, 250mg)	27.290± 4.537	3.441± 0.771	1.73± 1.85	6.55± 0.71

(1錠投与, Mean±S.D., n=14)



血漿中濃度並びにAUC, Cmax等のパラメータは、被験者の選択、体液の採取回数・時間等の試験条件によって異なる可能性がある。

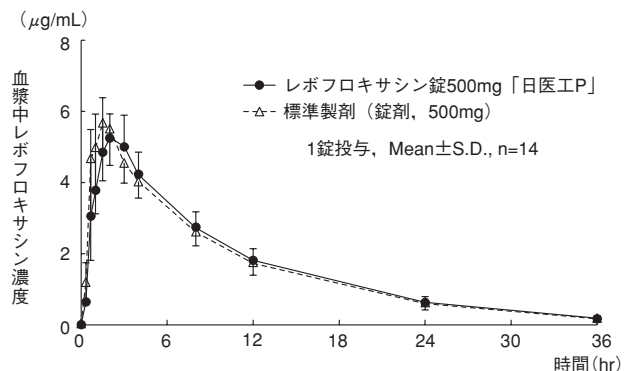
(2) レボフロキサシ錠500mg「日医工P」

レボフロキサシ錠500mg「日医工P」及び標準製剤を、クロスオーバー法によりそれぞれ1錠（レボフロキサシとして500mg）健康成人男性に絶食単回経口投与して血漿中レボフロキサシ濃度を測定し、得られた薬物動態パラメータ（AUC, Cmax）について90%信頼区間法にて統計解析を行った結果、 $\log(0.80) \sim \log(1.25)$ の範囲内であり、両剤の生物学的同等性が確認された。³⁾

<レボフロキサシ錠500mg「日医工P」>

	判定パラメータ		参考パラメータ	
	AUC _{0→36} ($\mu\text{g}\cdot\text{hr}/\text{mL}$)	C _{max} ($\mu\text{g}/\text{mL}$)	T _{max} (hr)	t _{1/2} (hr)
レボフロキサシ錠 500mg「日医工P」	58.966± 8.535	6.114± 1.045	1.83± 0.75	7.27± 0.96
標準製剤 (錠剤, 500mg)	58.172± 8.655	6.862± 1.390	1.44± 0.90	7.09± 0.92

(1錠投与, Mean±S.D., n=14)



血漿中濃度並びにAUC, Cmax等のパラメータは、被験者

14) 過敏性血管炎

過敏性血管炎があらわれることがあるので、発熱、腹痛、関節痛、紫斑、斑状丘疹や、皮膚生検で白血球破砕性血管炎等の症状が認められた場合には投与を中止し、適切な処置を行うこと。

15) 重症筋無力症の悪化

重症筋無力症の患者で症状の悪化があらわれることがあるので、観察を十分に行い、異常が認められた場合には投与を中止し、適切な処置を行うこと。

*16) 大動脈瘤、大動脈解離

大動脈瘤、大動脈解離を引き起こすことがあるので、異常が認められた場合には適切な処置を行うこと（「慎重投与」、「重要な基本的注意」の項参照）。

**17) 末梢神経障害

末梢神経障害があらわれることがあるので、しびれ、筋力低下、痛み等の症状が認められた場合には投与を中止し、適切な処置を行うこと。

(2) その他の副作用

下記の副作用があらわれることがあるので、異常が認められた場合には必要に応じ投与を中止するなど適切な処置を行うこと。

	頻度不明
過敏症	発疹、そう痒症、蕁麻疹、光線過敏症
**精神神経系	不眠、めまい、頭痛、傾眠、しびれ感、振戦、ぼんやり、幻覚、意識障害、錐体外路障害
泌尿器	クレアチニン上昇、血尿、BUN上昇、尿蛋白陽性、頻尿、尿閉、無尿
肝臓	AST(GOT)上昇、ALT(GPT)上昇、LDH上昇、肝機能異常、ALP上昇、 γ -GTP上昇、血中ビリルビン増加
血液	白血球数減少、好酸球数増加、好中球数減少、リンパ球数減少、血小板数減少、貧血
消化器	悪心、嘔吐、下痢、腹部不快感、腹痛、食欲不振、消化不良、口渇、腹部膨満、胃腸障害、便秘、口内炎、舌炎
感覚器	耳鳴、味覚異常、味覚消失、視覚異常、無嗅覚、嗅覚錯誤
循環器	動悸、低血圧、頻脈
その他	CK(CPK)上昇、関節痛 ^{注)} 、胸部不快感、倦怠感、四肢痛、咽乾乾燥、尿中ブドウ糖陽性、高血糖、熱感、浮腫、筋肉痛、脱力感、発熱、関節障害、発汗、胸痛

注) 結核患者での使用において91例中4例（4.4%）に関節痛が認められたとの報告がある。2)

5. 高齢者への投与

本剤は、主として腎臓から排泄されるが、高齢者では腎機能が低下していることが多いため、高い血中濃度が持続するおそれがあるので投与量ならびに投与間隔に留意し、慎重に投与すること（「用法・用量に関連する使用上の注意」の項参照）。

6. 妊婦、産婦、授乳婦等への投与

- (1) 妊婦又は妊娠している可能性のある婦人には投与しないこと。[妊娠中の投与に関する安全性は確立していない。]
- (2) 授乳中の婦人には本剤投与中は授乳を避けさせること。[オフロキサシでヒト母乳中へ移行することが報告されている。]

7. 小児等への投与

低出生体重児、新生児、乳児、幼児又は小児に対する安全性は確立していないので、投与しないこと（「その他の注意」の項参照）。

8. 適用上の注意

薬剤交付時

PTP包装の薬剤はPTPシートから取り出して服用するよう指導すること。（PTPシートの誤飲により、硬い鋭角部が食道粘膜へ刺入し、更には穿孔を起こして縦隔洞炎等の重篤な合併症を併発することが報告されている。）

9. その他の注意

動物実験〔幼若犬、若い成犬（13ヵ月齢）、幼若ラット〕で関節異常が認められている。

の選択、体液の採取回数・時間等の試験条件によって異なる可能性がある。

2. 溶出挙動

レボフロキサシン錠250mg「日医工P」及びレボフロキサシン錠500mg「日医工P」は、日本薬局方医薬品各条に定められたレボフロキサシン錠の溶出規格に適合していることが確認されている。⁴⁾

【薬効薬理】

レボフロキサシン水和物の作用機序は、細菌のDNAジャイレース（DNA複製時にらせん状のDNA鎖を一度切断し、その後再結合する酵素）の活性阻害によるDNAの複製阻害であり、殺菌的に作用する。⁵⁾

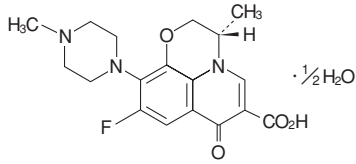
【有効成分に関する理化学的知見】

一般名：レボフロキサシン水和物
(Levofloxacin Hydrate)

略号：LVFX

化学名：(3S)-9-Fluoro-3-methyl-10-(4-methylpiperazin-1-yl)-7-oxo-2,3-dihydro-7H-pyrido[1,2,3-de][1,4]benzoxazine-6-carboxylic acid hemihydrate

構造式：



分子式：C₁₈H₂₀FN₃O₄ · ½H₂O

分子量：370.38

性状：淡黄白色～黄白色の結晶又は結晶性の粉末である。
酢酸(100)に溶けやすく、水又はメタノールにやや溶けにくく、エタノール(99.5)に溶けにくい。
0.1mol/L塩酸試液に溶ける。
光によって徐々に暗淡黄白色になる。

融点：約226℃（分解）

【取扱い上の注意】

安定性試験

本品につき加速試験（40℃、相対湿度75%、6ヵ月）を行った結果、レボフロキサシン錠250mg「日医工P」及びレボフロキサシン錠500mg「日医工P」は通常の市場流通下において3年間安定であることが推測された。⁶⁾

【包装】

レボフロキサシン錠250mg「日医工P」

100錠（10錠×10；PTP）

レボフロキサシン錠500mg「日医工P」

50錠（5錠×10；PTP）

【主要文献】

- 1) 厚生労働省健康局結核感染症課編：抗微生物薬適正使用の手引き
- 2) 結核療法研究協議会内科会，結核，89:643-647，2014
- 3) ヤクハン製薬株式会社 社内資料：生物学的同等性試験
- 4) ヤクハン製薬株式会社 社内資料：溶出試験
- 5) 第十七改正日本薬局方解説書 C-5957，廣川書店，東京（2016）
- 6) ヤクハン製薬株式会社 社内資料：安定性試験

【文献請求先】

主要文献欄に記載の文献・社内資料は下記にご請求下さい。

ヤクハン製薬株式会社 営業部学術グループ

〒061-1111 北海道北広島市北の里27番地

Tel (011)373-1097

Fax (011)373-1098

製造販売元

ヤクハン製薬株式会社

北海道北広島市北の里27番地