

機械器具 6 呼吸補助器  
**\*\*管理医療機器 酸素供給用経鼻カニューレ 35201000**  
**酸素供給システム**  
 (鼻腔カニューレ)

**再使用禁止****\*【警告】**

- ・本品の使用に際し、鼻腔挿入部や酸素供給回路に閉塞、劣化や異常(色の変化、変形、部品の剥離等)がないか都度確認すること。常に予備を用意しておき、異常が認められた場合は直ちに交換すること。[閉塞や漏れにより患者に酸素供給不良が生ずる恐れがあるため]
- ・本品の使用中は患者の状態を常にモニターし、回路の外れや閉塞等に注意すること。[患者の体動等により、鼻腔挿入部及びコネクタの接続が外れたり閉塞する恐れがあるため]
- ・本品が汚染された場合、適切な防護措置を講じること。[感染防止のため]
- ・本品の使用により患者の皮膚に異常が認められた場合は使用を中止すること。

## &lt;使用方法&gt;

- ・本品の接続に際し、他機器との接続が正しいこと、および接続部が確実に漏れない事を必ず確認すること。[適切な酸素投与を行えない恐れがある]
- ・加湿等により回路内に水がたまった場合は、都度除去すること。[水がたまることにより閉塞の恐れがあるため]

**\*【禁忌・禁止】**

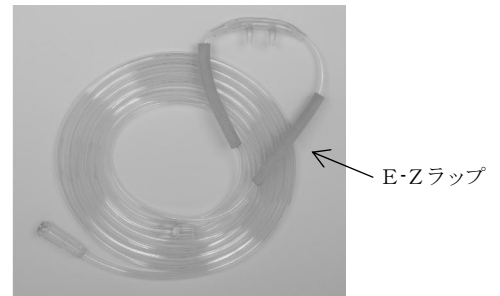
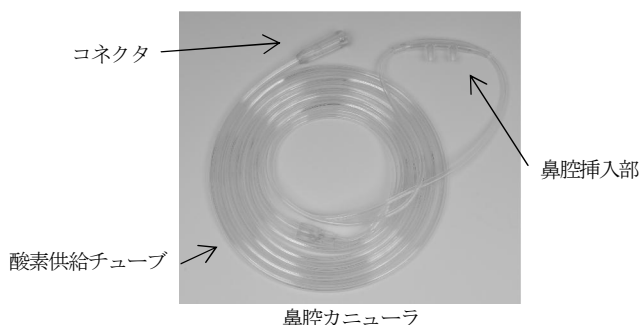
- ・再使用、再滅菌、改造禁止。[本品はディスポーザブル製品であり、機能低下の恐れがあるため]
- <適用対象(患者)>
- ・FiO<sub>2</sub>40%以上を必要とする酸素療法には使用しないこと。[適切な酸素投与を行えない恐れがある]
- <使用方法>
- ・必ず使用前に、包装及び製品に亀裂、破損等がないか確認すること。異常が認められた場合は、製品を使用しないこと。
  - ・本品使用の際は火気厳禁。[爆発や火災の原因となるため]
  - ・本品を使用目的以外に使用しないこと

**\*【形状・構造及び原理等】**

## 1. 形状又は構造

本品には以下の8種がある。

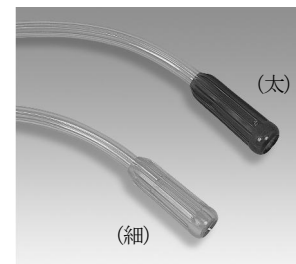
鼻腔カニューレ・大人用	細コネクタ
鼻腔カニューレ・大人用	太コネクタ
鼻腔カニューレ・大人用	細コネクタ E-Zラップ付
鼻腔カニューレ・小児用	細コネクタ
鼻腔カニューレ・小児用	太コネクタ
鼻腔カニューレ・幼児用	細コネクタ
鼻腔カニューレ・新生児用	細コネクタ
鼻腔カニューレ・未熟児用	細コネクタ



鼻腔カニューレ E-Zラップ付

## &lt;コネクタタイプ-2種&gt;

細コネクタ ID: 5mm 色: 透明  
 太コネクタ ID: 7mm 色: バイオレット



(チューブ長: 210cm)

## 2. 材質

鼻腔挿入部	ポリ塩化ビニル
酸素供給チューブ	ポリ塩化ビニル
コネクタ	ポリ塩化ビニル
E-Zラップ	ポリエチレン

本品は、ポリ塩化ビニル(可塑剤: フタル酸ジ-2-エチルヘキシル)を使用しています。

**\*【使用目的、効能又は効果】**

本品は、未滅菌品である。

(注記: 本品は酸素療法を行う際に、酸素又は濃縮酸素を供給する回路を構成する器具として使用する。)

**\*【操作方法又は使用方法等】**

本品は酸素療法を行う際に、患者に酸素又は濃縮酸素を供給するカニューレおよび回路を構成する器具である。主に24%~40%の酸素を吸入する際に使用し、適正な酸素流量は0.5~6L/分とする。

**注意:** ただし小児用以下のサイズは除く。小児用以下の酸素濃度、酸素流量の設定は医師の判断により設定されること。また使用の際は常に患者を注意深くモニターし、必要に応じて設定を変えること。

## 1. 使用前

- ・予備の同等品を用意しておくこと。
- ・包装及び製品に亀裂、破損、障害物、異物等がないか確認すること。異常が認められた場合は、使用しないこと。[閉塞やリークにより重症事故や死亡事故を招く恐れがあるため]
- ・本品は未滅菌品である。

注意：本品の使用に際しては、本書の【警告】、【禁忌・禁止】、及び【使用上の注意】の項の各記載内容に注意しながら使用すること。

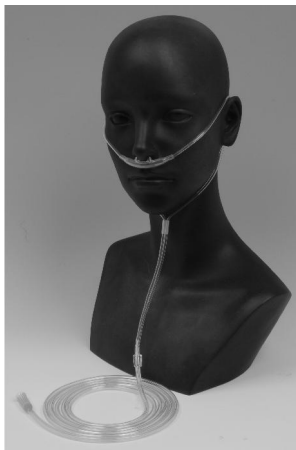
## 2. 使用方法

- (1) 包装を開封し、製品を取り出す。
- (2) 患者に使用する前に、それぞれの構成品を目視で点検し、正しく機能すること、閉塞がないことを確認する。
- (3) コネクタをヒューミディファイヤー等の加湿システムに接続する。尚、コネクタタイプは2種あるので、接続の際には適切なタイプを選択すること。



接続方法：加湿システムとの接続

- (4) 酸素供給チューブが途中でねじれていない事を確認する。
- (5) 酸素供給源から供給圧をかけた状態で、酸素の流れを確認し、リークや閉塞など回路に異常がないことを確認する。
- (6) 供給酸素を流したまま、患者の鼻腔に鼻腔挿入部を挿入し、耳掛けチューブを両耳にまわして引掛け、顎下でストッパーを徐々に締め上げて耳から外れ落ちないように調節し固定する。  
(E-Zラップ付の場合は、E-Zラップをスライドさせ耳の後ろにフィットするように装着する。)



- (7) 医師の管理下で適切な酸素流量を調節すること。

## 3. 廃棄方法

使用後は、医療廃棄物として適切に処理・廃棄すること。

### \* 【使用上の注意】

- ・ 熟練した者以外は本品を使用しないこと。
- ・ 本品を火気のあるところで使用しないこと。
- ・ 上記使用方法以外の接続による使用はしないこと。
- ・ コネクタは細と太の2種類があるので、接続の際は供給口側の形状を確認してから選択すること。
- ・ カニューラの固定がきつすぎると患者に苦痛を与える可能性がある為、長期使用の患者に対しては固定の調整を注意して行うこと。
- ・ 本品を使用中は、患者の皮膚の状態に注意し、必要に応じて清拭すること。
- ・ 酸素濃度、酸素流量の設定は患者への治療方針に基づき、医師の判断により設定すること。また使用の際は常に患者を注意深くモニターし、必要に応じて設定を変えること。

### \* 【貯蔵・保管方法及び使用期間等】

#### 保管方法

- ・ 水のかからない場所に保管すること。
- ・ 気圧、温度、湿度、風通し、日光、ほこり、塩分、イオウ分を含んだ空気などにより悪影響の生ずる恐れのない場所に保管すること。
- ・ 傾斜、振動、衝撃(運搬時を含む)など安定状態に注意すること。
- ・ 化学薬品の保管場所やガスの発生する場所に保管しないこと。

### \* 【包装】

単品包装	梱包形態
鼻腔カニューラ	
大人用 細コネクタ	10 個入/箱
大人用 太コネクタ	10 個入/箱
大人用 細コネクタ E-Zラップ付	10 個入/箱
小児用 細コネクタ	10 個入/箱
小児用 太コネクタ	10 個入/箱
幼児用 細コネクタ	10 個入/箱
新生児用 細コネクタ	10 個入/箱
未熟児用 細コネクタ	10 個入/箱

### \*\* 【製造販売業者及び製造業者の氏名又は名称及び住所等】

[製造販売元]	泉工医科貿易株式会社 〒113-0034 東京都文京区湯島 3-20-12 TEL 03-3836-9031
[製造元]	ソルターラプズ デ メヒコ SALTER LABS DE MEXICO メキシコ
[お問合せ先]	泉工医科工業株式会社 商品企画 TEL 03-3812-3254