

機械器具(49) 医療用穿刺器、穿削器、穿孔器
 一般医療機器 採血用穿刺器具 70226000
フォラケア ランシングデバイス

【警告】

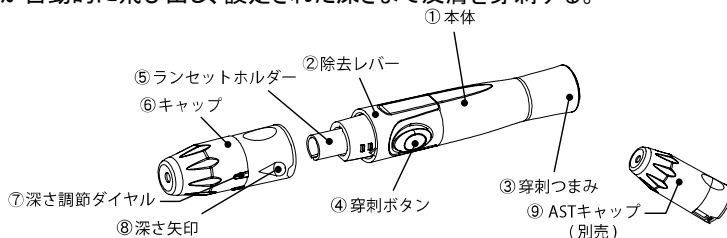
1. 感染の危険性があるため、採血前に必ず穿刺部位の消毒をすること。
- *2. ランセットの針先が出た状態で、穿刺つまみを引いたまま放置しないこと。
3. ランセットは再使用しないで、毎回新しいものを使用すること。

【禁忌・禁止】

- *1. 個人の使用に限り、複数の患者に使用しないこと。(付着した血液による相互感染の危険がある。)
2. 機器は改造、修理したり、使用目的以外に使用しない。

【形状・構造等】

*単回使用自動ランセットを予めランセットホルダーに装填して、穿刺つまみを引いてから、指先等にあてて、穿刺ボタンを押すことで装填された針が自動的に飛び出し、設定された深さまで皮膚を穿刺する。



【使用目的、効能又は効果】

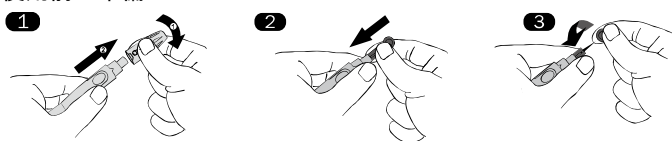
血糖自己測定などの微量採血を目的とするランセットを装着するために用いる。

【品目仕様】

本品は 839.2 g 重以下の力で作動する。

【操作方法又は使用方法等】

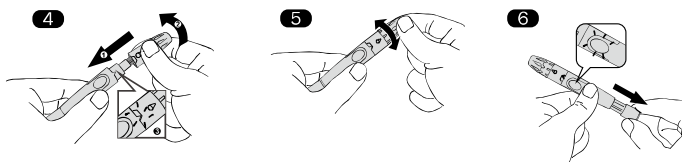
***1. 使用前の準備**



1. キャップを回転させてから引っ張り、本体から外す。

2. ランセットホルダーを押さえながら、単回使用自動ランセットを挿す。

3. ランセットキャップをねじって外す。



4. カチッと音が鳴るように回転させ、キャップを本体に取り付ける。

5. 深さ調節ダイヤルと深さ矢印を合わせ、穿刺の深さを調整する。

6. 穿刺ボタンには触らないように、穿刺つまみを引っ張ってバネをかける。

2. 使用

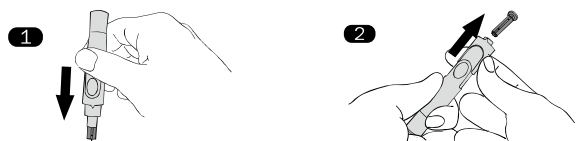


1. 指先等の穿刺部位にキャップ先端を直角に当て、穿刺ボタンを押す。

2. 本体を外してから、親指で押し、穿刺した指先から血液検体を出す。

指先以外にはキャップの代わりに AST キャップ(別売)を使用する。

***3. 使用後**



1. ランセットキャップに針部を刺して保護する。

2. 除去レバーを押しだすことでランセットを除去する。

【使用上の注意】

* <重要な基本的注意>

(1) 組み合わせて使用する単回使用自動ランセットと測定器の添付文書と取扱説明書をよく参照すること。

(2) キャップを外している時は、針先に触れたり、針刺し損傷しないように注意すること。

*(3) 耳朶等、組織が薄い部位への穿刺を行うと、組織を貫通した針先で指を穿刺することがあるため、穿刺部位の裏側を直接指で支えないこと(血液を介した感染のおそれがある)。貫通のおそれがある場合には、他の組織の厚い部位での穿刺について検討すること。

*(4) 単回使用自動ランセットを本品に挿す際は、ランセットホルダーを押さえながら行うこと。

** (5) 指先から採血する場合は、穿刺前に、必ず流水でよく手を洗うこと。

** (6) 果物等の糖分を含む食品などに触れた後、そのまま指先から採血すると指先に付着した糖分が血液と混じり、血糖値が偽高値となるおそれがある。[アルコール綿による消毒のみでは糖分の除去が不十分との報告がある。]

** (7) 以下のような末梢血流が減少した患者の指先から採血した場合は、血糖値が偽低値を示すことがある。

- ・脱水状態
- ・ショック状態
- ・末梢循環障害

【貯蔵・保管方法及び使用期間等】

直射日光及び高温多湿を避けて保管すること。小児の手の届かない場所に保管すること。

【包装】

1 本/箱

【製造販売業者及び製造業者の氏名又は名称および住所等】

製造販売元: 株式会社フォラケア・ジャパン
 東京都港区港南2丁目11番18号天王洲テュープレックス101号室
 0120-462-453 (フォラケア・コールセンター)
 製造業者: TaiDoc Technology Corporation (台湾)

取扱説明書を必ずご参照ください。