

# タブレクタ錠を 服用される方へ

監修

西尾 誠人 先生

公益財団法人 がん研究会 がん研究会有明病院  
呼吸器センター 呼吸器内科 部長



# はじめに

非小細胞肺癌は、病気の原因となる遺伝子の研究が進んでいるがんの1つです。これに伴い、患者さんの遺伝子異常のタイプに合わせて効果を発揮する「分子標的薬」というお薬が開発されており、「タブレクタ錠」もその1つです。

この冊子は、「タブレクタ錠」を服用する患者さんやそのご家族に、お薬の飲み方や副作用など、治療を受けるにあたりぜひ知っておいていただきたいことをまとめています。

ここに書かれていることをよく読んでいただき、分からないことや不安なことがありましたら、主治医または看護師、薬剤師に相談してください。不安はひとりで抱え込まず、一緒に治療に向き合っていきましょう。

**西尾 誠人** 先生

公益財団法人 がん研究会 がん研究会有明病院  
呼吸器センター 呼吸器内科 部長

## CONTENTS

非小細胞肺がんとそのタイプ .....	3
<sup>メット</sup> MET 遺伝子変異とタブレクタ錠のはたらき .....	5
服用方法 .....	7
タブレクタ錠の注意すべき副作用 .....	9
間質性肺疾患 .....	10
肝機能障害 .....	10
腎機能障害 .....	11
体液貯留 .....	11
光線過敏症 .....	12
よくある質問 .....	13

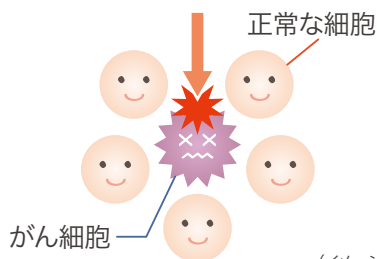
# 非小細胞肺がんとそのタイプ

- 肺がんは、気管や気管支、肺胞の細胞が何らかの原因でがん化したもので、「小細胞肺がん」と「非小細胞肺がん」に分けられます。
- 肺がんの約8割を占める「非小細胞肺がん」には、「扁平上皮がん」「腺がん」「大細胞がん」があり、それぞれ原因となる遺伝子によって、さらにいくつかのタイプに分かれます。
- 治療を始める前に、患者さんの状態とともに、進行がんの患者さんでは肺がんの原因となる遺伝子異常のタイプも確認し、その患者さんに適した方法で治療を行います。

「タブレクタ錠」は、「分子標的薬」というタイプのお薬です。

- ▶ 薬物治療の1つに「分子標的薬」というお薬があります。
- ▶ 分子標的薬は、がん細胞の中にある、がん細胞の発生や増殖にかかわる特定の分子を標的としてピンポイントに攻撃するお薬です。

標的をピンポイントに攻撃



# 肺がん

## 非小細胞肺がん

扁平上皮  
がん

腺がん

大細胞  
がん

## 小細胞肺がん

### 原因となる遺伝子のタイプ

<sup>MET</sup>  
MET 遺伝子に  
変異があるタイプ

その他の遺伝子に  
変異があるタイプ

遺伝子変異が  
ないタイプ

など

### 治療方法

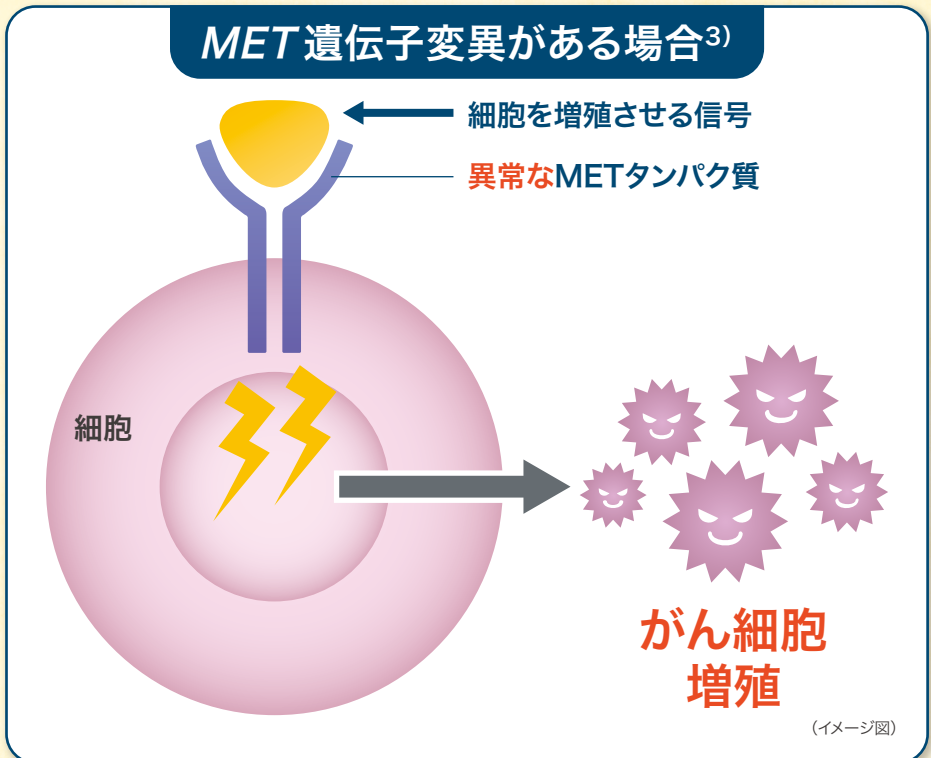
手術

放射線療法

薬物治療

# メット MET遺伝子変異とタブレクタ錠

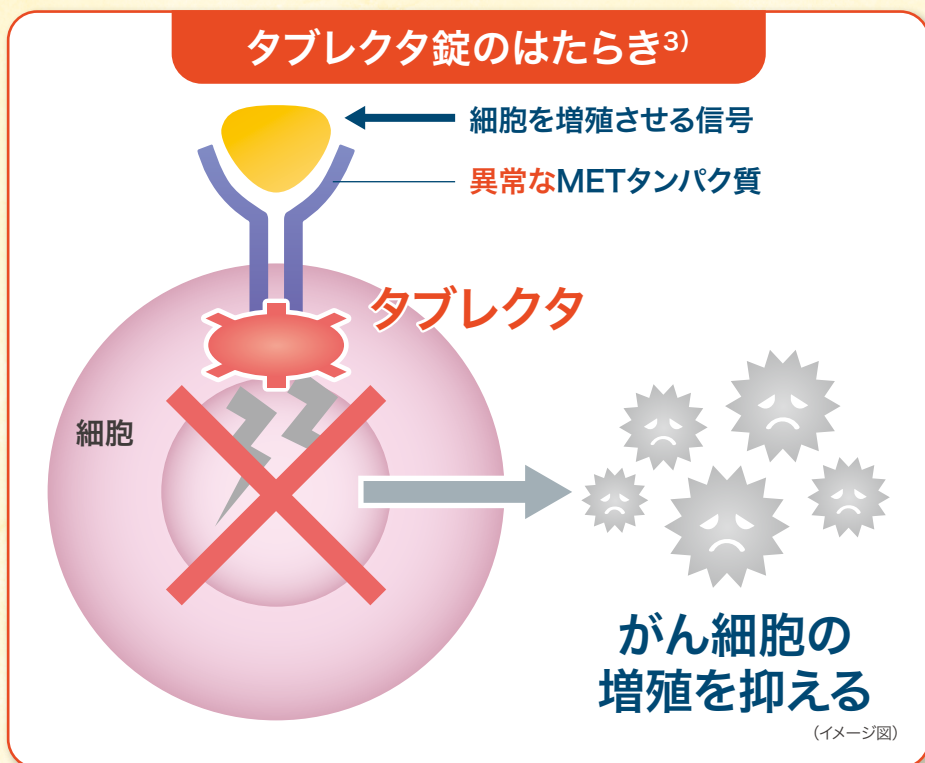
- 「MET遺伝子」は、細胞の増殖をコントロールする遺伝子の1つで、非小細胞肺がんの患者さんの2~4%に変異が見つかるといわれています<sup>1,2)</sup>。
- 変異のあるMET遺伝子から作られた**異常なMETタンパク質**は、**細胞を増殖させる命令を必要以上に出しつづける**ため、がん細胞がどんどん増えてしまいます。



# のはたらき

## タブレクタ錠はどのようにはたらくの？

- **タブレクタ錠は、異常なMETタンパク質から細胞を増殖させる命令を出せないようにすることで、がん細胞の増殖を抑えます。**



1) Schrock AB, et al. J Thorac Oncol. 2016; 11(9): 1493-502.

2) Cancer Genome Atlas Research Network. Nature. 2014;511(7511):543-50.

3) Vansteenkiste JF, et al. Expert Rev Anticancer Ther. 2019. より作図

# 服用方法

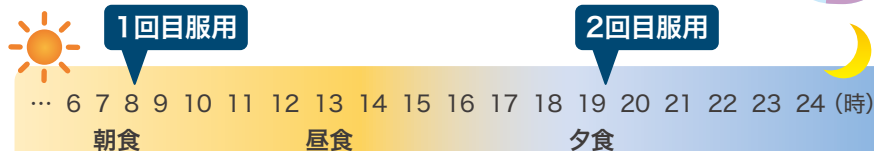
## タブレクタ錠の服用方法は？



- 通常、**1日2回、1回400mg (200mg×2錠)**を服用します。  
ただし、主治医が患者さんの状態に合わせて、服用量を調整したり、服用を中止することがありますので、**必ず主治医の指示に従ってください。**  
➡ **タブレクタ錠には<150mg錠>と<200mg錠>がありますので、服用の際に間違えないよう、十分に気をつけてください。**
- 服用のタイミングについては主治医と相談し、毎日同じ時間帯に服用するようにしてください。
- ご自身の判断でタブレクタ錠の服用をやめたり、服用量を変えたりしないでください。



### － 服用時間の例 －



## 飲み合わせに注意が必要なものがあります。

- 食品や、他のお薬に含まれる成分の影響を受けて、タブレクタ錠の効果が弱くなったり、副作用が強くあらわれたりする場合があります。
  - ➡ タブレクタ錠の服用中は、他のお薬（漢方薬やサプリメントも含む）を使い始める前に、必ず主治医または看護師、薬剤師に相談してください。
  - ➡ 他の病院にかかるときには、必ず医師にタブレクタ錠を服用していることを伝えてください。

## 服用する前に確認しましょう！

- 以下のうち、当てはまるものはありますか？

- 妊婦または授乳中の方
- 妊娠する可能性がある方  
またはパートナーが妊娠する可能性がある男性  
※男性、女性ともに、このお薬の服用中および服用終了後7日間は適切な方法（男性ではコンドーム）を用いて避妊する必要があります。
- 以前にお薬を飲んで、かゆみ、発疹などのアレルギー症状が出たことがある方
- 他に服用しているお薬や漢方薬、サプリメントがある方



当てはまるものがある方は、**タブレクタ錠を服用する前に**、**主治医または看護師、薬剤師に必ず相談してください。**

# タブレクタ錠の注意すべき副作用

- タブレクタ錠による治療が原因で、副作用があらわれる場合があります。
- 副作用には個人差があり、すべての方にあらわれるわけではありませんが、なかには見逃すと深刻な状態になってしまうものもあります。
- 気になる症状があらわれたら、主治医または看護師、薬剤師に相談してください。
- 症状が治まったとしても、次回の受診時に、副作用について必ず主治医に報告してください。





次のような症状があらわれたら、  
すぐに主治医または看護師、  
薬剤師に連絡してください。

## 間質性肺疾患

肺胞のうすい壁の中(間質)の炎症が原因で、呼吸が十分にできなくなる病気です。風邪のような症状から始まりますが、症状が進行すると命にかかわることもあるため、十分に気を付けましょう。

確認!

- 咳が出る
- 息が切れる、息苦しい
- 発熱

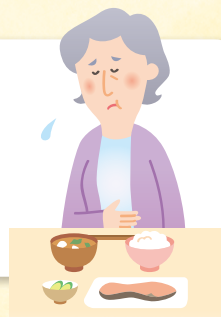


## 肝機能障害

肝臓に負担がかかり、肝臓のはたらきが低下する場合があります。重度の肝機能障害や肝不全になる可能性もありますので、治療中は定期的に肝機能検査(血液検査)を受けましょう。

確認!

- 体がだるい、疲れやすい
- 皮膚や白目が黄色くなる(黄疸)
- 吐き気がする、食欲がなくなった



# タブレクタ錠の注意すべき副作用



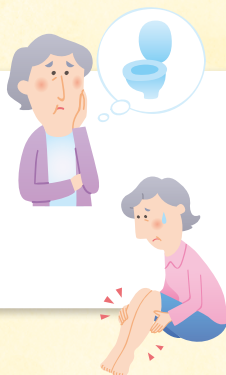
次のような症状があらわれたら、すぐに主治医または看護師、  
薬剤師に連絡してください。

## 腎機能障害

腎臓に負担がかかり、腎臓のはたらきが低下する場合があります。重度の腎機能障害になる可能性もありますので、治療中は定期的に腎機能検査(血液検査、尿検査)を受けましょう。

確認!

- 両足がむくむ
- 尿の量が減った、または増えた



## 体液貯留

手や足にむくみ(末梢性浮腫)などがあらわれる場合があります。足を高くして寝たりすることで、症状が和らぐ場合もありますが、気になる場合には主治医または看護師、薬剤師に連絡してください。

確認!

- 手足がだるい、腫れぼったい
- ものがつかみにくい
- 靴が履きにくい



## 光線過敏症

日光にさらされた皮膚に、湿疹や発赤(赤くなる)、かゆみがあられる場合があります。治療中はなるべく日光(紫外線)にあたらないように気を付けましょう。

確認!

- 湿疹が出た
- 発赤(赤くなる)が出た
- かゆみがある



# よくある質問

## Q1 飲み忘れに気付いたら？

飲み忘れに気が付いた時間が、いつもの服用時間から

**4時間たっていない場合**は、  
**すぐに1回分を服用**してください。

**4時間を過ぎてしまっていた場合**は、

その分は無理に服用せず、

**次の回からまた1回分を服用**してください。

**決して2回分を一度に服用しないで**ください。

例えば・・・

**8時と19時**に服用する予定で、  
**8時**の分を飲み忘れてしまった場合

お昼の**12時**頃までに気が付いたら、  
すぐに1回分を服用

それを過ぎたら  
次の回(**19時**)に1回分を服用



(19時)

## Q2 量を間違えて多く飲んでしまったら？

すぐに主治医または看護師、薬剤師に連絡してください。  
副作用が強くあらわれる場合があります。

## Q3 その日の体調などによって、 飲むのをやめたり、量を変えても大丈夫？

自分の判断で飲むのをやめたり、量を変えたりしないでください。  
期待される効果が得られない可能性があります。  
必ず、主治医の指示に従って服用してください。  
飲みにくかったり、何か心配なことがある場合には、  
主治医または看護師、薬剤師に相談してください。

## Q4 保管方法は？

小さなお子さんが誤って飲み込まないように、  
お子さんの手の届かない所に、  
室温（1～30℃）で保管してください。



---

医療機関名

.....  
担当医名／緊急連絡先

---

かかりつけ薬局名

.....  
薬剤師名／緊急連絡先

---

ノバルティス ファーマ株式会社