

医薬品リスク管理計画
(RMP)

本資料は医薬品リスク管理計画に
基づき作成された資料です

気になる症状や違和感がある場合、
電話で伝える内容

- 1 お名前・診察券番号
- 2 病名・いつどのような治療をしたか
- 3 いつからどのような症状がみられるか

※大学病院や総合病院の場合は、受診している診療科や主治医名
も伝えるとよいでしょう。

医療機関名	
主治医名	

バビースモによる治療を
行われる患者さんへ

とう によ びょう おう はん ふ しゅ
糖尿病黄斑浮腫

監修

鹿児島大学 名誉教授
坂本 泰二 先生

バビースモによる治療を 行われる患者さんへの注意事項

バビースモの投与によって以下のような副作用が報告されています。

- ・ 眼の中の炎症(眼内炎症)
- ・ 眼の中の感染症(眼内炎、重度の眼内感染症)
- ・ 網膜裂孔(もうまくれっこう)
- ・ 裂孔原性網膜剥離(れっこうげんせいもうまくはくり)
など

眼の炎症、感染症などの兆候となる次のような症状があらわれた場合は、すぐに医療機関に連絡してください。

- 眼の強い痛みや充血が継続・悪化する
- 眼がかすむ
- 眼の不快感が悪化する
- 視力が極端に低下する
- 黒い影や濁りが見える



もくじ

糖尿病黄斑浮腫とは	3
バビースモとは	9
バビースモによる治療をはじめの前に	11
バビースモによる治療法	13
バビースモ治療の副作用	17
付録①日常生活で気をつけること	19
付録②自己チェックをしてみましょう	21
付録③視力を守り続けるために	23
治療の記録	25
ご家族や周囲の方へ伝えておきたいこと	35

バビースモによる治療について詳しく知りたい方へ

弊社ウェブサイト「バビースモによる治療を行っている患者さんとご家族のための情報サイト」では、バビースモに関する情報*をご紹介します。

*：バビースモによる治療を現在受けている、または受ける予定がある方ならびに治療をサポートされる方を対象としており、閲覧には注意事項へのご了承が必要です。

二次元コードよりアクセスいただけます。

バビースモによる治療を行っている患者さんと
ご家族のための情報サイト



バビースモによる治療を行われる患者さんへ

糖尿病黄斑浮腫(とうにょうびょうおうはんふしゅ)は、糖尿病によって視力低下を引き起こす病気です。見ようとするところが見えにくくなり、この先に不安を感じられている方も多いかもかもしれませんが、今ある視力を保つため、治療をしっかり続けていくことが大切です。

また、病気があっても、趣味や仕事を続けたり、新しいことに挑戦したり、自立して楽しく過ごしている方もいらっしゃいます。

治療に取り組みながら、自分らしく充実した生活を送っていきましょう。



糖尿病黄斑浮腫とは

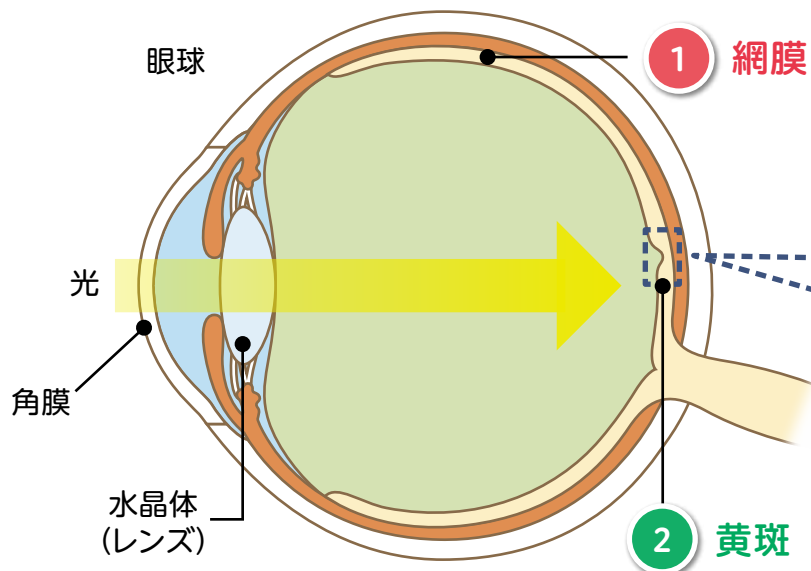
糖尿病黄斑浮腫は糖尿病網膜症の合併症のひとつです。
視力にかかわる大切な部分である「黄斑」にむくみ(浮腫)

が生じて視力低下を引き起こします。

糖尿病黄斑浮腫

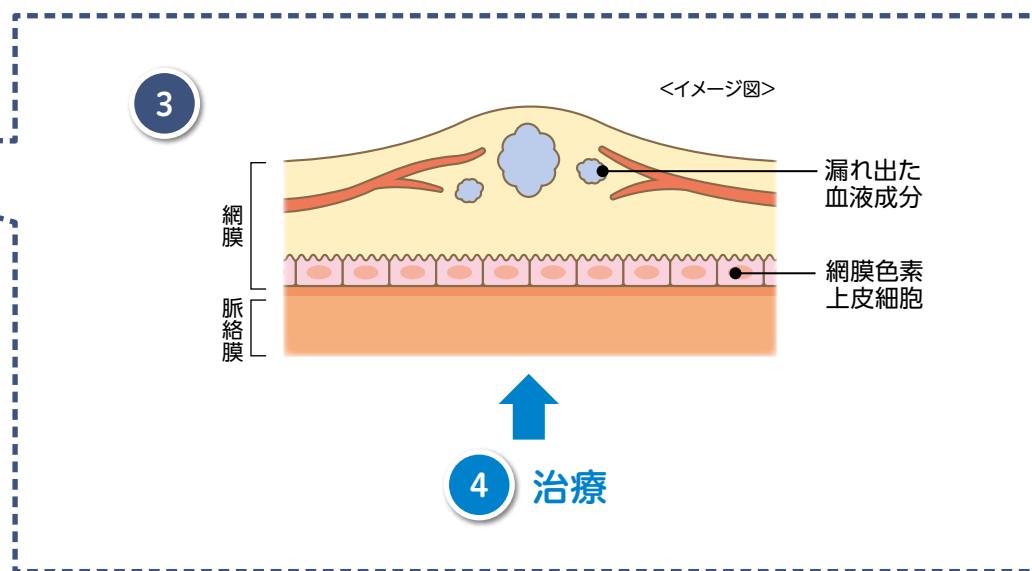
眼の奥には「網膜(もうまく)」という薄い膜があり、ここで視覚の情報を認識しています(①)。

網膜の中心部にある「黄斑」は、ものの形や色、大きさなどを見分ける特に重要な部分です(②)。



高血糖の状態が続くと、血管がもろくなったり、つまったりして、血液が運ばれなくなったり、血管の外に血液成分が漏れ出てしまうようになります。その結果、むくみが生じ、視力の低下が起こることがあります。これが「糖尿病黄斑浮腫」の症状です(③)。

眼局所への注射や特別なレーザー、手術などの治療によってむくみを抑えることで、視力の維持・改善を目指すことができます(④)。



糖尿病黄斑浮腫とは

糖尿病黄斑浮腫は糖尿病網膜症の合併症のひとつです。視力にかかわる大切な部分である「黄斑」にむくみ(浮腫)が生じて視力低下を引き起こします。

糖尿病黄斑浮腫と視覚障がい

糖尿病黄斑浮腫で視覚を損なうこともあります。糖尿病網膜症(とうようびょうもうまくしょう)*が、日本における中途視覚障がいの原因疾患の第3位であったという報告もあります。視力を維持していくためにも、早期診断・早期治療が重要です。

表 視覚障害者認定の原因疾患内訳

第1位	緑内障(りよくないしょう)
第2位	網膜色素変性症(もうまくしきそへんせいしょう)
第3位	糖尿病網膜症(とうようびょうもうまくしょう)
第4位	黄斑変性(おうはんへんせい)

【調査概要】2019年度に身体障害者福祉法の認定基準に基づき、新たに視覚障害者認定を受けた18歳以上を対象とし、年齢、性別、原因疾患および視覚障害のグレードを調査した。
Matoba R et al.: Jpn J Ophthalmol 67: 346-352, 2023. より作表

*糖尿病網膜症と糖尿病黄斑浮腫

高血糖の状態が続くと、血管が傷ついたり、つまったりして、血液の流れが滞ってしまい、その血管につながる臓器が障害されます。「網膜」の血管が障害されると、「糖尿病網膜症」を発症します。さらに糖尿病が改善せず、血糖をコントロールできない状態が続くと、網膜の黄斑にむくみが生じて、「糖尿病黄斑浮腫」を発症することがあります。

糖尿病黄斑浮腫の症状

糖尿病黄斑浮腫では、次のような見え方の変化があらわれます。

眼がかすむ



ゆがんで見える

(歪視[わいし]・変視症[へんししょう])



コントラストの感度が低下する



糖尿病黄斑浮腫とは

糖尿病黄斑浮腫は糖尿病網膜症の合併症のひとつです。視力にかかわる大切な部分である「黄斑」にむくみ(浮腫)が生じて視力低下を引き起こします。

検査と診断

網膜の状態は、問診、視力検査、眼底検査(がんでいけんさ)、光干渉断層計(ひかりかんしょうだんそうけい、OCT*)などで調べます。

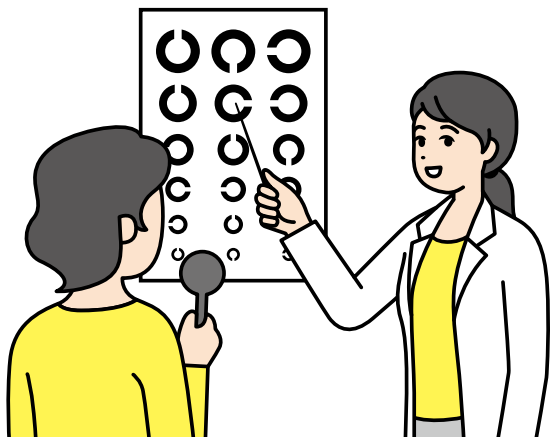
✓ 問診

病気の診断や管理、治療のために詳しい症状(いつからどのように生じたか)を聞き取り、これまでにかかった病気や生活習慣などをお聞きします。



✓ 視力検査

視力をはかり、病気の診断や進行、治療の効果を調べます。



✓ 眼底検査

黄斑とその周辺部(眼底)を直接眼底鏡や顕微鏡で観察し、カメラでも撮影します。通常のカラ写真撮影する場合と、造影剤(ぞうえいざい)を腕の血管から注射して、異常な血管(新生血管[しんせいけっかん])の状態や血液・血液成分が漏れ出した状態を検査する場合があります。

黄斑浮腫時の眼底写真

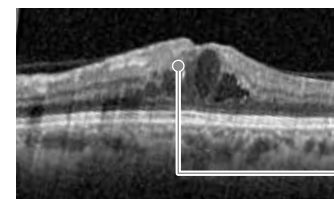


写真提供: 鹿児島大学 名誉教授 坂本 泰二 先生

✓ 光干渉断層計(OCT)

網膜の断面を撮影して黄斑の状態を確認することで、診断や治療法の検討、治療効果の確認をします。

黄斑浮腫時の網膜の断面写真



黄斑浮腫の状態では、網膜のむくみがみられます。

むくみ

写真提供: 鹿児島大学 名誉教授 坂本 泰二 先生

バブースモとは

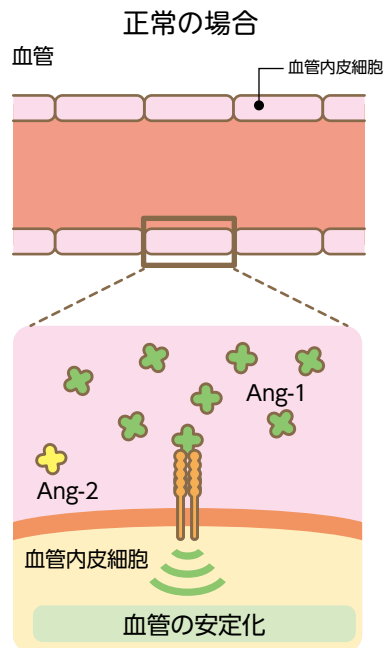
バブースモは、糖尿病黄斑浮腫の治療として、眼の中に注射(硝子体内注射)するお薬です。

眼の中には、栄養や酸素を届けるために多くの血管が存在します。この血管を健康な状態に保つためにさまざまな物質が働いています。

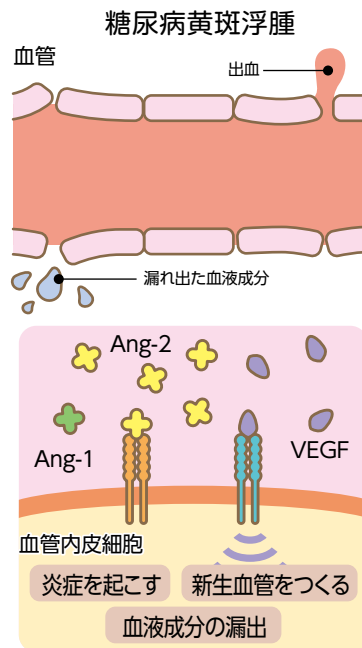
正常なとき・・・

血管の健康に関する物質「アンジオポエチン-1 (Ang-1 [アングワン])」が働き、血管が安定するように保っています。

<イメージ図>



血管が安定していて、正常な状態を維持している。



血管がもろくなったり、新生血管が発生する。

糖尿病黄斑浮腫では・・・

「アンジオポエチン-2 (Ang-2 [アングツー])」や「血管内皮増殖因子 (VEGF [ブイージーエフ])」という物質が眼の中で増えてきます。

Ang-2は血管の状態を不安定にし、もろくする働きを、VEGFは炎症を起こす、血液や血液成分を漏れやすくする、新生血管をつくるなどの働きをします。

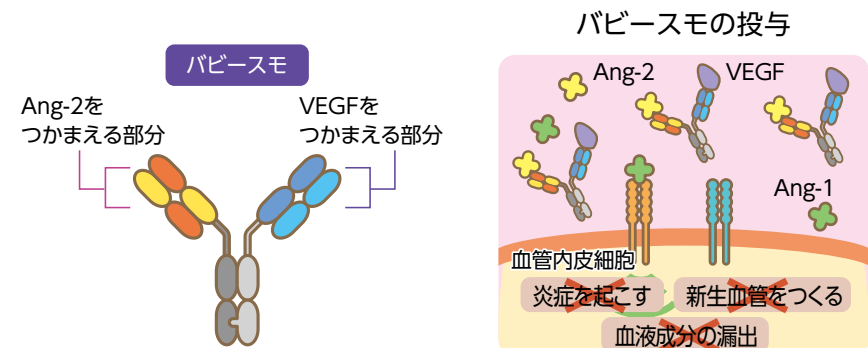
もろくなった血管や新生血管から、血液や血液成分が漏れ出ることによって、むくみを引き起こします。

バブースモを注射すると・・・

バブースモは「Ang-2」と「VEGF」をつかまえて、それぞれの働きを抑えるお薬です。

お薬の効果として、網膜のむくみを抑えることや新生血管を退縮させることで視力の改善が期待されます。

<イメージ図>



バブースモは「Ang-2」と「VEGF」をつかまえて、血管がもろくなったり、新生血管が発生するのを抑えることを目的とした治療薬である。

バビースモによる治療をは じめる前に

次にあてはまる方は、**バビースモによる治療を受けることができません。**

該当する方は、必ず医師にお知らせください。

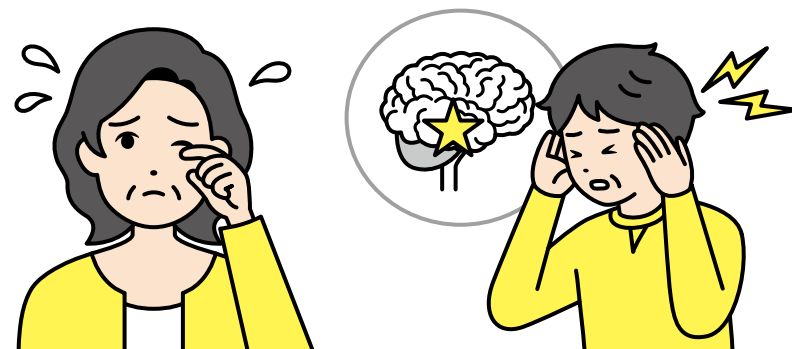
- バビースモに含まれる成分にアレルギーがある方
- 眼の中や眼のまわりに感染症がある方
- 眼に重度の炎症がある方



次にあてはまる方は、バビースモの治療に際し、注意が必要となります。

治療を受ける前に、医師にお知らせください。

- 緑内障、高眼圧症こうがんあつしやうにかかっている方
- 脳卒中のうそちゆうまたは一過性脳虚血発作いっかせいのうきょけつほっさなどにかかったことがある方
- 眼の中や眼のまわりに、痛み、痒み、赤みがある方
- 授乳中の方、妊娠中の方、妊娠している可能性がある方、妊娠可能な方*



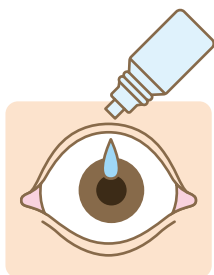
*:妊娠可能な女性の方は、本剤投与中および投与中止後少なくとも3カ月の間は、適切な避妊を行ってください。

バビースモによる治療法

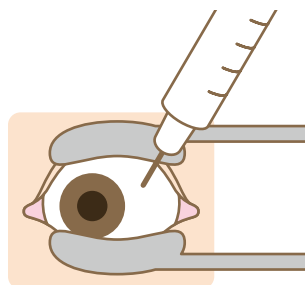
バビースモは、医療機関で眼の中に注射してもらいます。
注射の回数や治療の間隔、注意事項については、医師の指示に従ってください。

注射の流れ

- ① 注射の前に必要に応じて散瞳し、麻酔薬を点眼した後、消毒を行います。



- ② 器具を使って瞼(まぶた)を開き、白眼の部分からバビースモを眼の中に注射します。

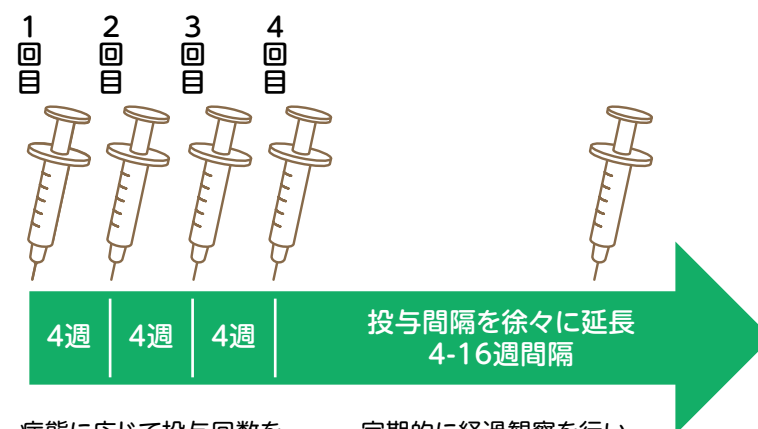


治療スケジュール

治療の開始時は、4週ごとに1回、通常、連続4回注射します。

その後は、投与間隔を徐々に延長し、通常、16週ごとに1回、注射を続けます。

定期的に経過観察を行い、症状によって、注射の間隔が調節されます。



病態に応じて投与回数を減らす場合もあります。定期的に経過観察を行い、病態に応じて注射の間隔を調節します。

※本スケジュールは一例であり、患者さんの状態によって注射の回数や治療の間隔は異なります。

バビースモによる治療法

バビースモは、医療機関で眼の中に注射してもらいます。
注射の回数や治療の間隔、注意事項については、医師の指示に従ってください。

注射前の注意

- ▶ バビースモは、眼の中に注射（硝子体内注射）するお薬です。

眼の中にお薬を注射するにあたって、抗菌薬を点眼し、注射前には医師が眼を消毒します。

また、注射の痛みを軽減させるため、麻酔薬を点眼します。

消毒薬（ヨード薬）、抗菌薬、麻酔薬にアレルギーがある方は、必ず医師に伝えてください。

- ▶ 都合により、予定していたバビースモの治療が受けられなかった場合は、医師と相談して早めに次の予約をとるようにしてください。
- ▶ バビースモの治療を中止したいときは、ご自身で勝手に判断せず、まず医師に相談してください。



注射後の注意

- ▶ 注射後に眼に副作用があらわれることがあります。注射直後に泡のようなものが見えたり、白眼が赤くなったりすることがあります。
- ▶ 注射した後は一時的に、ものが見えにくくなったり、眼がかすんだりすることがあります。見え方が十分に回復するまでは、車の運転は控えてください。なお、注射後、見え方が回復するのに時間がかかる場合や、お薬の効果がみられない場合もあります。



バビースモ治療の副作用

バビースモの投与によって以下のような副作用が報告されています。

治療後に特に注意すべき副作用(眼局所)

- 眼の中の炎症(眼内炎症)
- 眼の中の感染症(眼内炎、重度の眼内感染症)
- 網膜裂孔(もうまくれっこう)
- 裂孔原性網膜剥離(れっこうげんせいもうまくはくり) など

眼の炎症、感染症などの兆候となる次のような症状があらわれた場合は、すぐに医療機関に連絡してください。

- 眼の強い痛みや充血が継続・悪化する
- 眼がかすむ
- 眼の不快感が悪化する
- 視力が極端に低下する
- 黒い影や濁りが見える



治療後に特に注意すべき副作用(全身)

- 脳卒中 など

本剤投与により、動脈血栓塞栓事象(どうみやくけっせんそくせんじしょう)*が発現する可能性があります。

*:血管内でできた血栓が動脈をふさいでしまい、からだに血液が行き届かなくなり、障害をきたす事象(脳卒中、心筋梗塞など)。

次のような症状が突然あらわれた場合は、すぐに医療機関に連絡してください。

- 頭痛
- 嘔吐
- めまい
- 意識低下・消失
- 急にしゃべりにくくなる
- 胸の痛み・締めつけられる感じ



この冊子に副作用として記載されていない
気になる症状があれば医師、看護師、
薬剤師に相談してください。

付録① 日常生活で気をつけること

糖尿病黄斑浮腫においては基礎疾患である糖尿病の治療が重要です。また、糖尿病治療の基本は生活習慣の改善です。

運動

運動量が減ったり、座っている時間が長くなったりしていませんか。意識して日常生活に運動を取り入れましょう。



有酸素運動



筋力トレーニング

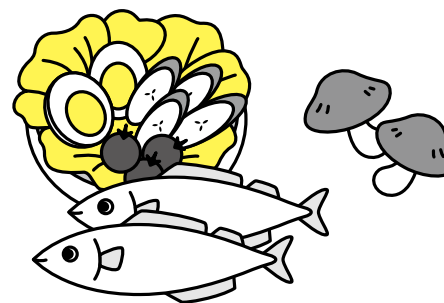
食事

糖尿病の治療で基本とされている食事のとり方を実践しましょう。

- ・栄養バランスのよい食事を規則正しくとる
- ・食べすぎを避ける

そのうえで、以下に気をつけるとよいでしょう。

- ・食物繊維(野菜、果物、豆など)、魚を積極的にとる
- ・ビタミンDの不足を避ける(魚、卵、きのこ)



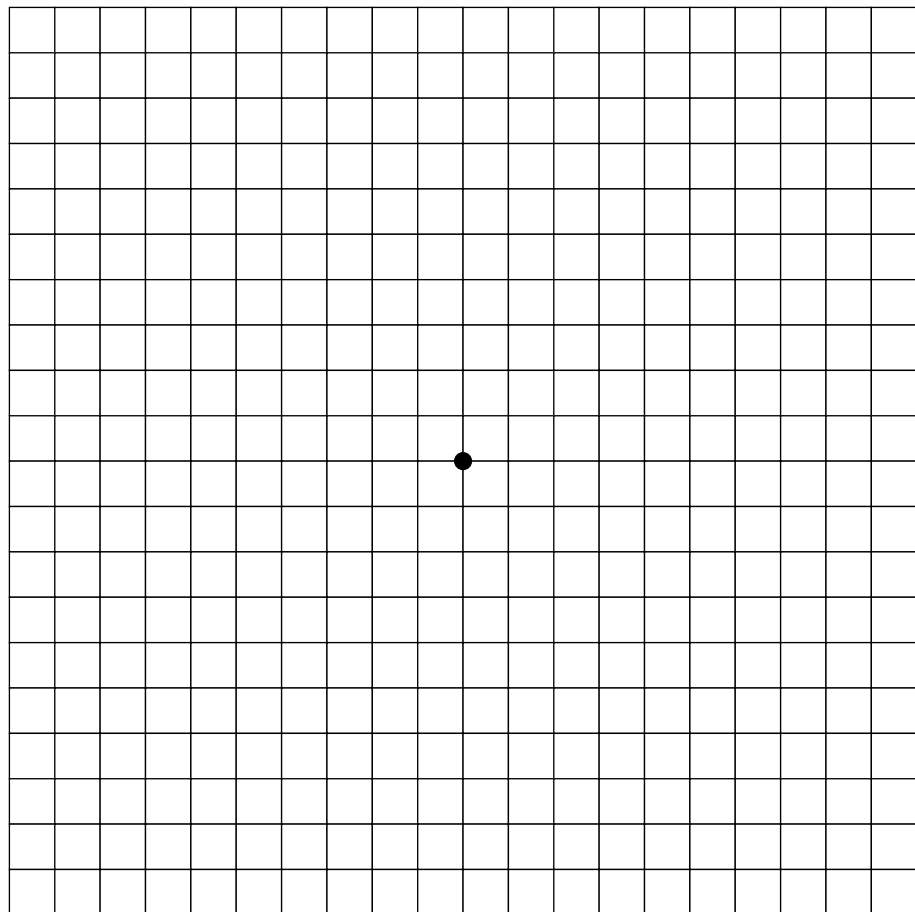
禁煙

タバコは血糖値を上昇させ、他の合併症のリスクも高めてしまいます。禁煙を心がけましょう。

佐藤裕保. 糖尿病の食事. e-ヘルスネット.
<https://www.e-healthnet.mhlw.go.jp/information/food/e-02-004.html>
厚生労働省(2021).(2025年7月閲覧)

付録②自己チェックをしてみ ましょう

アムスラーチャートを使って、定期的に見え方の自己 チェックを行いましょう。

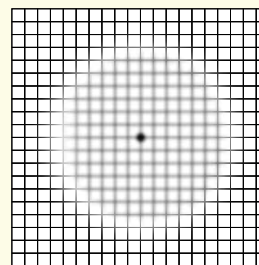


- ① 左ページのチェックシートを
眼から30cmくらい離します。

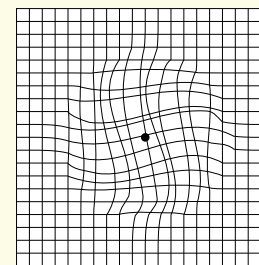
※読書くらいの距離でメガネやコンタクトレンズは装用したまま行って
ください。

- ② 中央の黒い点を片眼ずつ見て、
見え方をチェックします。

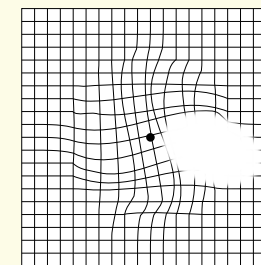
ぼやける、ゆがんで見える、欠けて見えるなど、見え方がおかしい
ときや、以前より見え方が悪化したと感じたときは、すぐに眼科を
受診しましょう。



ぼやける



ゆがむ



欠ける

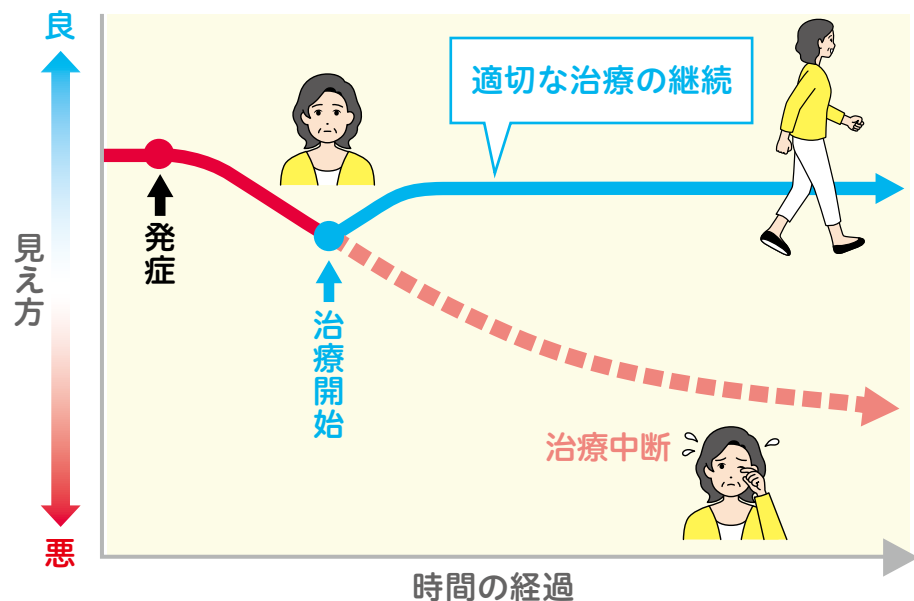
付録③視力を守り続けるために

早期から適切な治療を行い、症状に合わせて治療を継続していきましょう。

ものを見るための細胞(視細胞[しさいぼう])は一度ダメージを受けると元に戻ることが難しい組織です。そのため、ダメージを受ける前の早期から適切に治療を開始し、視力の低下を防ぐことが重要です。

また、症状が改善した場合でも症状に合わせて治療を継続していくことが、視力の維持にもつながります。

<イメージ図>



病気や治療、日常生活について不安や疑問がある場合には、医師に相談しましょう。

ご自身が納得して前向きに病気と向き合えることが大切です。

コミュニケーションのポイント

- 質問したいことや気になったことは、メモしておくといよいでしょう。
- 医師や看護師、ご家族と日頃からコミュニケーションを図り、いつでも相談できるようにしておきましょう。

医療関係者とのコミュニケーション

- 病気のことや検査の結果など、わからないことがあったら質問しましょう。
- ご自身の状況や希望を伝え、医師と治療方法や目標を設定しましょう。
- 治療開始後も、ご自身の感じている症状や効果について医師に伝えましょう。

ご家族とのコミュニケーション

- 治療や日常生活を送るうえでサポートしてほしいことは具体的に伝えるとよいでしょう。
- 不安な気持ちは抱え込まずに、相談しましょう。
- 自分の治療に関して、しっかり家族に伝えましょう。

自分らしい生活を続けるためにも、自己判断で治療を中止することなく、医療関係者やご家族と相談しながら、適切な治療を行っていきましょう。

※ご家族へのご説明は、P.35「ご家族や周囲の方へ伝えておきたいこと」もご活用ください。

治療の記録

定期的な検査と治療を続けていくために、
毎回の受診の様子を記録していきましょう。

記入例

検査・バビースモ治療日: 5月12日

医師記入用
(検査またはバビースモで治療した医師が記載をしてください。)

	右眼	左眼
検査・治療の実施状況	検査・バビースモ注射	検査・バビースモ注射
矯正視力	0.8	
眼圧	14.0	
疾患活動性	有・無	有・無
滲出・出血の有無	有・無	有・無
網膜の厚み	μm	μm

コメント
 眼の痛みなどがあれば、次回来院日を待たずに
 すぐに連絡してください。
 記入: 鈴木

医師に検査結果やコメントを記入してもらいます。

医師が記入したコメントを確認しましょう。

患者さん記入用
 次回受診までに気になったことや医師に伝えたいことを書いておきましょう。

左眼も少し見えにくい気がする。

医師に伝えたいことの記録やご自身のメモとしてご活用ください。

検査・バビースモ治療日: 月 日

医師記入用

(検査またはバビースモで治療した医師が記載をしてください。)

	右眼	左眼	
検査・治療の実施状況	検査・バビースモ注射	検査・バビースモ注射	
検査結果	矯正視力		
	眼圧		
	疾患活動性	有・無	有・無
	滲出・出血の有無	有・無	有・無
	網膜の厚み	μm	μm
コメント	記入:		

患者さん記入用

次回受診までに気になったことや医師に伝えたいことを書いておきましょう。

治療の記録

検査・バビースモ治療日: 月 日

医師記入用

(検査またはバビースモで治療した医師が記載をしてください。)

		右眼	左眼
検査・治療の実施状況		検査 . バビースモ注射	検査 . バビースモ注射
検査結果	矯正視力		
	眼圧		
	疾患活動性	有 . 無	有 . 無
	滲出・出血の有無	有 . 無	有 . 無
	網膜の厚み	μm	μm
コメント			
記入:			

患者さん記入用

次回受診までに気になったことや医師に伝えたいことを書いておきましょう。

検査・バビースモ治療日: 月 日

医師記入用

(検査またはバビースモで治療した医師が記載をしてください。)

		右眼	左眼
検査・治療の実施状況		検査 . バビースモ注射	検査 . バビースモ注射
検査結果	矯正視力		
	眼圧		
	疾患活動性	有 . 無	有 . 無
	滲出・出血の有無	有 . 無	有 . 無
	網膜の厚み	μm	μm
コメント			
記入:			

患者さん記入用

次回受診までに気になったことや医師に伝えたいことを書いておきましょう。

治療の記録

検査・バビースモ治療日: 月 日

医師記入用

(検査またはバビースモで治療した医師が記載をしてください。)

		右眼	左眼
検査・治療の実施状況		検査 ・ バビースモ 注射	検査 ・ バビースモ 注射
検査 結果	矯正視力		
	眼圧		
	疾患活動性	有 ・ 無	有 ・ 無
	滲出・出血の有無	有 ・ 無	有 ・ 無
	網膜の厚み	μm	μm
コメント			
記入:			

患者さん記入用

次回受診までに気になったことや医師に伝えたいことを書いておきましょう。

検査・バビースモ治療日: 月 日

医師記入用

(検査またはバビースモで治療した医師が記載をしてください。)

		右眼	左眼
検査・治療の実施状況		検査 ・ バビースモ 注射	検査 ・ バビースモ 注射
検査 結果	矯正視力		
	眼圧		
	疾患活動性	有 ・ 無	有 ・ 無
	滲出・出血の有無	有 ・ 無	有 ・ 無
	網膜の厚み	μm	μm
コメント			
記入:			

患者さん記入用

次回受診までに気になったことや医師に伝えたいことを書いておきましょう。

治療の記録

検査・バビースモ治療日: 月 日

医師記入用

(検査またはバビースモで治療した医師が記載をしてください。)

		右眼	左眼
検査・治療の実施状況		検査 ・ バビースモ 注射	検査 ・ バビースモ 注射
検査 結果	矯正視力		
	眼圧		
	疾患活動性	有 ・ 無	有 ・ 無
	滲出・出血の有無	有 ・ 無	有 ・ 無
	網膜の厚み	μm	μm
コメント			
記入:			

患者さん記入用

次回受診までに気になったことや医師に伝えたいことを書いておきましょう。

検査・バビースモ治療日: 月 日

医師記入用

(検査またはバビースモで治療した医師が記載をしてください。)

		右眼	左眼
検査・治療の実施状況		検査 ・ バビースモ 注射	検査 ・ バビースモ 注射
検査 結果	矯正視力		
	眼圧		
	疾患活動性	有 ・ 無	有 ・ 無
	滲出・出血の有無	有 ・ 無	有 ・ 無
	網膜の厚み	μm	μm
コメント			
記入:			

患者さん記入用

次回受診までに気になったことや医師に伝えたいことを書いておきましょう。

治療の記録

検査・バビースモ治療日: 月 日

医師記入用

(検査またはバビースモで治療した医師が記載をしてください。)

		右眼	左眼
検査・治療の実施状況		検査 . バビースモ注射	検査 . バビースモ注射
検査結果	矯正視力		
	眼圧		
	疾患活動性	有 . 無	有 . 無
	滲出・出血の有無	有 . 無	有 . 無
	網膜の厚み	μm	μm
コメント			
記入:			

患者さん記入用

次回受診までに気になったことや医師に伝えたいことを書いておきましょう。

検査・バビースモ治療日: 月 日

医師記入用

(検査またはバビースモで治療した医師が記載をしてください。)

		右眼	左眼
検査・治療の実施状況		検査 . バビースモ注射	検査 . バビースモ注射
検査結果	矯正視力		
	眼圧		
	疾患活動性	有 . 無	有 . 無
	滲出・出血の有無	有 . 無	有 . 無
	網膜の厚み	μm	μm
コメント			
記入:			

患者さん記入用

次回受診までに気になったことや医師に伝えたいことを書いておきましょう。

ご家族や周囲の方へ 伝えておきたいこと

糖尿病黄斑浮腫は、まわりからはわかりにくい病気です。ご家族や周囲の方へ、以下のようなことを伝えておくと、必要なときにサポートを得られやすくなるでしょう。

ご家族や周囲の方へ

糖尿病黄斑浮腫によって視覚障がいが生じると、日常生活に支障をきたす場合があります。

- ・ 人の顔を識別できないことがあります。
- ・ お金や切符などが見えにくいことがあります。
- ・ 料理などの家事や仕事をこなしにくいことがあります。
- ・ 階段やデコボコした道はゆっくり歩くことがあります。
- ・ 困ったときにお手伝いをお願いすることがあります。

視覚に障がいがあると心理的な負担も大きいため、日常生活や心理面のサポートをお願いいたします。

また、治療方法や患者さんの状況によっては、治療費の負担が大きく感じる場合があります。利用できる医療費助成制度もありますので、冊子「眼科で治療を行われる患者さんのための医療福祉支援制度」もご参照ください。

早期治療と症状に合わせて治療を継続していくことが、視力の維持につながりますので、患者さんと相談しながら治療をサポートしてください。

患者さん情報記入欄

お名前

アレルギーなど

他の病気の治療のために飲んでいるお薬