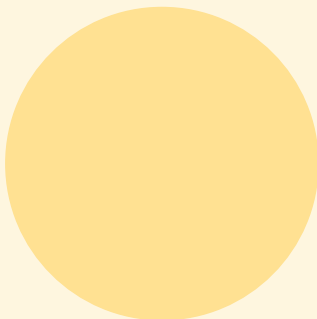
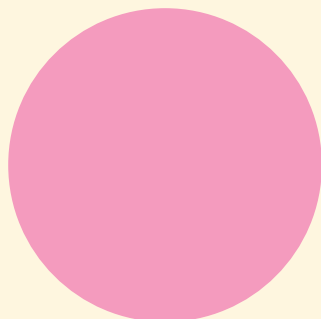


ミティキュアの飲む みなさんとおうちの方へ



監修：日本医科大学大学院医学研究科 頭頸部・感覚器科学分野 教授 大久保 公裕 先生



もくじ

- はじめに 2
- ミティキュアってなあに 3
- ミティキュアを飲む^の量^{りょう} 5
- ミティキュアの飲む^の方^{かた} 7
- 飲む^のときに気^きをつけること 9
- 飲んだ^のあと、特に、気^{とく}をつけてほしいこと 11
- 保護^{ほご}者^{しゃ}の方^{かた}へ 13

はじめに

この冊子は、ミティキュア ダニ舌下錠（以下、ミティキュア）
を飲むみなさんとおうちの方に向けて、ミティキュアを飲む
ときに知っていてほしいことを解説しております。

この冊子を読んで、ミティキュアを飲むときに、守ること、
伝えることをよく理解しましょう。



まも

守ってね

ミティキュアを飲むときの
やくそく
約束ごと



つた

伝えてね

おうちの人やお医者さんに
つた
伝えてほしいこと

ミティキュアってなあに



ミティキュアは、^{からだ}体をダニアレルゲンに
^{つよ}強くさせて、^{せいびえん}ダニによるアレルギー性鼻炎の
^{しょうじょう}症状を出にくくするお薬だよ。

ダニアレルギー性鼻炎^{せいびえん}の人

ダニ^{ふん}の糞や死骸^{しかい}
中^{なか}にアレルギーの
もと(ダニアレルゲン)
がある

^{からだ}体に入ると



ミティキュアを飲む^のと



ミティキュアは、
ダニアレルギーのもとが
^{はい}入っているお薬^{くすり}

^{からだ}体を少しずつ
ダニアレルゲンに
なると



ダニアレルゲンに
^{つよ}強い体^{からだ}に!



ミテイクアを毎日正しく飲むと、
数ヵ月後から効果が現れるよ。



くしゃみ、鼻水、
鼻づまりが
よくなる

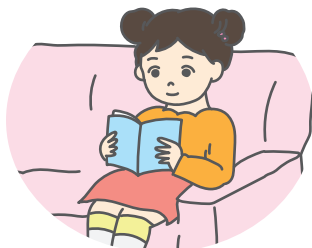


涙目、
目のかゆみが
よくなる

鼻や目の症状がよくなることで



夜、ぐっすりねむれる



読書や勉強に
集中できる



ミティキュアを飲む量



1日1回、1個だよ。

さいしょの1週目は黄色のしるしがあるお薬、
2週目からはピンク色のしるしがあるお薬を飲んでね。

わたしの1週目

ミティキュア 3,300JAU錠



おもて



うら

黄色のしるし

___ 月 ___ 日 ~ ___ 月 ___ 日に飲む

2週目から

ミティキュア 10,000JAU錠



おもて



うら

ピンク色のしるし

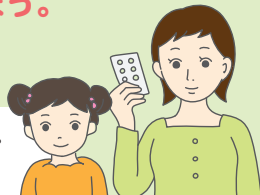
___ 月 ___ 日 から飲む



- おうちの人がいるところで飲んでください。
できれば、朝や昼間に飲むようにしましょう。

まいにちの じかん
毎日飲む時間・タイミング

ぼく・わたしは、_____の
に飲みます



- 飲む前と、飲んだ後の2時間は、次のことを守ってください。

お風呂に入らない



激しい運動(思い切り走る、
たくさん体を動かすなど)をしない



飲んだ後、これらのことをするとき、いつもと違うなと思ったら、
すぐにおうちの人に伝えてください。

保護者の方へ

15～16ページの「ミティキュアの服用方法」「服用について
医師に相談すべきとき」をご参照ください。

- お医者さんから「お薬をやめても大丈夫」と言われるまで
毎日飲み続けましょう。

ミティキュアの飲み方 1日1回1個

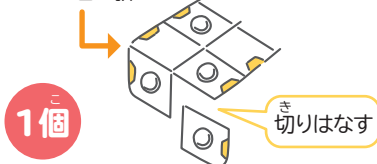


ミティキュアは、舌の下に置くお薬

飲むまえ

① 切りはなす

メシンの目で折る



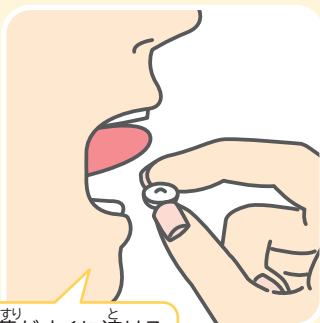
② はがす

「はがす」のところから



④ 舌の下に置く

飲むとき



そのまま待つ

1分間



⑤ 5分間は

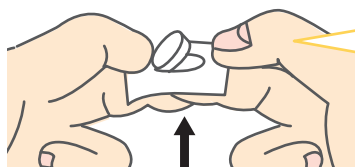
飲んだあと

うがいをしない



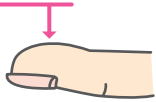
だよ。おうちの人がいるところで飲^{ひと}んでね。

③お薬を出す



したお下から押す

つめをたてずに
ゆび指のはらをつかって



かわゆびとだ
乾いた指で取り出してください

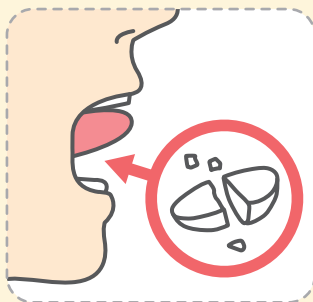


つばを飲み込む



ごっくん

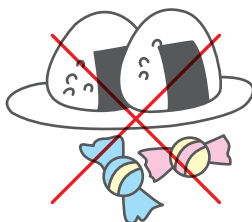
お薬が欠けたり、割れたりした場合は、
それらも一緒に舌の下に置いてください



飲まない



食べない



飲むときに気をつけること



の かた まちが ひと つた
飲み方を間違えたら、おうちの人に伝えてね。



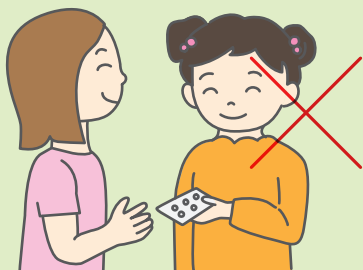
まちが おお
間違って多く
の 飲んでしまった



ぶんま
1分待たずに、
の こ 飲み込んでしまった



の わす
飲み忘れてしまった



ほか ひと
他の人にあげては
いけません



1日1回1個を
の 飲みましょう



こんなときは、ミティキュアを飲む前の
おうちの人やお医者さんに伝えてね。

ゼーゼー、ヒューヒューいうとき※



ぜんそく ほっさ しょうじょう
※喘息の発作や症状があるとき

くち なか あか
口の中が赤くなっていたり、
きず
傷があるとき



か ぜ
風邪をひいているときや
たいちよう わる
体調が悪いとき



は ちりょう は
歯の治療をしたり、歯のことで、
き
気になることがあるとき



保護者の方へ 16ページの「服用について医師に相談すべきとき」をご参照ください。

の 飲んだあと、特に、気をつけてほしいこと



つた

伝えてね

の ミティキュアを飲んで、いつもと違うな、ちが

の ミティキュアを飲んだあと、こんなことがおきるかもしれません。

くち
口



- くち なか
・口の中がはれる
- くち なか
・口の中がかゆくなる
- くち なか
・口の中がいつもとちが かん
違うと感じる
- くちびる
・唇がはれる

のど



- ・のどがかゆくなる
- ・のどがいつもとちが かん
違うと感じる

みみ
耳



- みみ
・耳がかゆくなる

の 飲んだあと、特に、気をつけてください。

● の 飲んだあと30分間 ぶんかん

● の はじ ころ 飲み始めの頃

おも
と思ったら、おうちの^{ひと}の人に伝えてね。

こんなときは、すぐにおうちの^{ひと}人やお医者^{いしや}さんに伝えてください！

ひふ



- 顔^{かお}や体^{からだ}がかゆい
- 顔^{かお}や体^{からだ}にポツポツができています
- 顔^{かお}や体^{からだ}が赤^{あか}い

のど
むね



- 声^{こえ}がよく出^でない
- のど^{のど}がかゆい
- くしゃみ^{くしゃみ}が出^でる
- せき^{せき}が出^でる

おなか



- おなか^{おなか}が痛^{いた}い
- 気持^{きもち}ちが悪^{わる}い

そのほか



- まわり^{まわり}が、見^みえにくい
- くらくらする
- ふうふうする

通年性アレルギー性鼻炎とは

通年性アレルギー性鼻炎は、鼻や目のアレルギー症状を引き起こすほか、そのつらい症状が日常生活にも影響を及ぼします。

通年性アレルギー性鼻炎とは、くしゃみ、鼻水、鼻づまりなどのアレルギー症状が、季節を問わず現れる疾患で、鼻の症状だけでなく、目のかゆみや涙目などをともなうこともあります。日本人の約4分の1が通年性アレルギー性鼻炎であるといわれています※1。

さらに、通年性を含むアレルギー性鼻炎のつらい症状は、日常生活のさまざまな場面で影響を及ぼし、QOL(生活の質)が低下することがわかっています※2。

- ・勉強、仕事、家事の支障
- ・精神集中不良
- ・思考力の低下
- ・新聞や読書の支障

※1 鼻アレルギー診療ガイドライン作成委員会編・鼻アレルギー診療ガイドライン2020年版(改訂第9版) ライフサイエンス, 2020

※2 大久保公裕ほか:アレルギー・免疫 19(1):113,2012

ダニによる通年性アレルギー性鼻炎を、『ダニアレルギー性鼻炎』といいます。

通年性アレルギー性鼻炎の主な原因(アレルゲン)は、ダニ、真菌(カビ)、昆虫、ペットの毛などが知られています。なかでも、ダニによる通年性アレルギー性鼻炎をダニアレルギー性鼻炎といいます。

ミティキュアとは

ミティキュアは、ダニを原料とするエキスから作られたアレルゲン免疫療法薬で、ダニによるアレルギー性鼻炎の症状を和らげます。

ミティキュアは、ダニアレルギー性鼻炎のアレルゲン免疫療法のお薬で、ダニを原料とするエキスから作られています。少量から服用することによって体を慣らし、ダニアレルギー性鼻炎の症状を和らげます。

ミティキュアは、1週目に服用する3,300JAU錠と2週目以降に服用する10,000JAU錠の2種類があります。

なお、ミティキュアを初めて服用するときは、医療機関で服用します。2回目以降は毎日自宅で服用します。

しています。
服用できるようお役立てください。

ミティキュアなどのアレルギー免疫療法は、症状を和らげるほか、根本的な体質改善が期待できます。

ダニアレルギー性鼻炎の治療法には、主に薬物療法とアレルギー免疫療法があります。薬物療法は、症状をおこす物質(ヒスタミンなど)の働きや鼻の中の炎症をおさえて自覚症状を和らげます。アレルギー免疫療法は、体をアレルギーに慣らし、根本的な体質改善が期待できます。

アレルギー免疫療法では次のような効果が期待できます。

- ・くしゃみ、鼻水、鼻づまりの改善
- ・涙目、目のかゆみの改善
- ・アレルギー治療薬の減量
- ・QOL(生活の質)の改善

治療は数年にわたり継続します。

ミティキュアによる治療は、体を少しずつアレルギー(ダニアレルギー)に慣らすことから、数年にわたり継続して服用します(3年以上推奨)。そのため、定期的な受診が重要です。

正しく服用を継続することで、数ヵ月後から効果が期待され、長期間継続することで最大の効果を発揮します。

正しくミティキュアによる治療が行われると、治療を開始して数ヵ月後から効果が期待されます。

また、年単位で正しく治療が継続されると、アレルギー症状を治したり、治療終了後も長期間にわたり症状をおさえる等最大の効果が得られると考えられています。症状が完全におさえられない場合でも、症状を和らげ、アレルギー治療薬の使用量を減らすことが期待できます。

ミティキュアの服用方法

1日1回1錠、舌の下にお薬を置き、1分間保持した後、飲み込みます。その後5分間はうがいや飲食はしないでください。

服用直前に乾いた指で、プリスターシートから取り出してください。

すぐに舌の下にお薬を置き、1分間保持した後、飲み込んでください。

舌の下に置くとすぐに溶けてなくなりますが、唾液は1分間舌の下に保持してください。

飲み込んだ後5分間は、うがい・飲食をしないでください。

ミティキュアは舌の下から体の中へ取り込まれます。効果が現れるためには、舌の下にお薬を置き、1分間保持した後飲み込むこと、その後5分間は、うがいや飲食はしないことが重要です。

なお、小さなお子さん等では、舌の下に1分間保持できているかどうかも確認してください。

ミティキュア服用時に1分間で溶けない場合は、溶けるまで舌下に保持した後、飲み込んでください。錠剤のまま飲み込まないでください。

家族の居る場所や日中(朝や昼間)の服用が推奨されます。

アレルギーの原因となるアレルゲン(ダニアレルゲン)を服用することから、ミティキュア服用後にアレルギー反応がおこるおそれがあります。そのため、家族の居る場所や日中(朝や昼間)の服用が推奨されます。

特に小さなお子さんは、保護者等の管理下で服用することが推奨されます。

服用前※、及び服用後2時間は、激しい運動、入浴等を避けてください。また、服用後2時間以降にこれらを行う場合にもアナフィラキシー等の副作用の発現に注意してください。

血行が促され、ミティキュアの体内への吸収が増すことなどにより、アナフィラキシー等の副作用が発現するおそれがあります。そのため、服用前、及び服用後2時間は、激しい運動、入浴等を避けるようにしてください。また、服用後2時間以降にこれらを行う場合にもアナフィラキシー等の副作用の発現に注意してください。

なお、成人の場合には、服用前、及び服用後2時間は、アルコール摂取も避け、服用後2時間以降にもアナフィラキシー等の副作用の発現に注意してください。

※服用前にこれらを行った場合には、十分に落ち着いてから服用してください。
(副作用については17~18ページ「副作用について」をご参照ください)

しています。
服用できるようお役立てください。

ミティキュアの保管

**室温で、お子さんの手の届かないところに保管してください。
また、他の人に使用させないでください。**

シートをはがさず、室温で、お子さんの手の届かないところに保管してください。
また、他の人に使用させないでください。

服用について医師に相談すべきとき

次のような症状があるときは、ミティキュアを服用する前に医師に相談してください。

- ・喘息発作や症状が激しいとき
(喘息症状が悪化するおそれがあります)
- ・風邪をひいているときや体調が悪いとき
(副作用発現のおそれがあります)
- ・口の中に傷や炎症があるとき
- ・抜歯など口の中の手術や治療を行ったとき
(ミティキュアの体内への吸収が増し、副作用が発現するおそれや、ミティキュアが傷や炎症部位に刺激を与えるおそれがあります)

小さなお子さん等では、自分で症状や口の中の状態を判断できない場合があります。
その場合は、保護者等が確認した上で医師に相談してください。

**お子さんの成長や活動状況、治療の経過によって対応が異なる可能性があります。
以下の項目について、事前に医師に対応方法等を確認しておくといでしょう。**

- ・予防接種を行うとき
- ・歯が生えかわるとき
- ・服用前、服用後2時間に体育の授業やスポーツ(部活)などがあるとき
- ・旅行等普段と異なる環境になるとき

なお、治療開始時に他に服用している薬があるときは、事前に医師にお伝えください。
他院で、新たな薬を処方される際には、ミティキュアによる治療を行っていることを医師にお伝えください。

保護者の方へ

ミティキュアの服用方法や注意点について、より詳しく紹介治療を始める前には是非ご一読いただき、お子さんが毎日正しく

正しく服用できなかったときの対応

誤って多く服用してしまった場合、1分間保持せずに飲み込んでしまった場合、服用し忘れた場合は、次のように対応してください。

・誤って多く服用してしまったとき

直ちに吐き出し、うがいをしてください。

翌日、改めて前日の用量を服用してください。

・1分間保持せず、飲み込んでしまったとき

その日は再度服用しないでください。

翌日、改めて前日の用量を服用してください。

・服用し忘れたとき

その日のうちに気がついた場合、その日の用量を服用してください。

翌日に気がついた場合、前日の用量を服用してください。

服用したか不確かな場合は、その日は服用しないでください。

いずれの場合も決してその日の分より多くを服用しないでください。

異常が認められた場合、直ちに医療機関を受診してください。

副作用について

服用後少なくとも30分間、服用開始初期は特に副作用の発現に注意してください。

主な副作用は、投与部位である口の中の一般的なアレルギー反応に基づく腫れやかゆみなど局所の症状です。

国内の臨床試験で多くみられた副作用は以下の通りです。

・口の中の浮腫^{ふしゅ}・腫れ、かゆみ、不快感、異常感

・唇の腫れ

・喉^{のど}の刺激感、不快感

・耳のかゆみ

など

しています。
服用できるようお役にしてください。

まれに重大な副作用として、全身性の強いアレルギー反応(ショック、アナフィラキシー等)が発現するおそれがあります。

アナフィラキシーで早期にみられる症状

皮膚の症状

蕁麻疹、そう痒感、紅斑・皮膚の発赤などの全身的な皮膚症状
(医薬品の投与数分から通常は30分以内に初発定状のことが多い)

消化器の症状

胃痛、吐き気、嘔吐、下痢など

眼の症状

視覚異常、視野の狭窄など

呼吸器の症状

声がかれる、鼻がつまる、くしゃみ、喉のそう痒感、胸のしめつけ感、咳、呼吸困難、呼吸の音がゼーゼー・ヒューヒューする、チアノーゼなど

循環器の症状

頻脈、不整脈、血圧低下(ふらつきやめまい)など

神経の症状

不安、恐怖感、意識の混濁など



上記のような症状が現れた場合、直ちに医療機関を受診してください。

※小さなお子さん等、症状が判断できない場合は、保護者等が確認した上で、直ちに医療機関を受診してください。

特に緊急性が高い症状

循環器の症状

- ・ 頻脈
- ・ 不整脈
- ・ 血圧低下



神経の症状

- ・ 意識の混濁



呼吸器の症状

- ・ 声がかれる
- ・ 喉のそう痒感
- ・ 胸のしめつけ感
- ・ 咳
- ・ 呼吸困難
- ・ 呼吸の音がゼーゼー・ヒューヒューする
- ・ チアノーゼ

消化器の症状

- ・ 持続する胃痛
- ・ 持続する嘔吐



特に上記のような症状が1つでもあてはまる場合、救急車を要請するなど、迅速な対応が必要です。ご家族も注意してください。

日常生活の注意

服用後の体調の変化に注意し、アレルギー性鼻炎の症状がひどい場合の対応については、あらかじめ医師に確認しておいてください。

ミティキュアによる治療中も、症状の原因となるダニを減らすことが大切です。アレルギー性鼻炎の症状がひどい場合、医師の指示に従い、アレルギー治療薬などを使用してもかまいません。

鼻炎の症状やお薬の使用状況などを日誌にまとめ、受診時に医師に確認してもらいましょう。

このほかのミティキュアに関する不明点は、医師、薬剤師にご相談ください。
また、患者さん向け小冊子「ミティキュアを服用される患者さんへ」もご覧ください。

医薬品リスク管理計画 (RMP)

本資料は医薬品リスク管理計画に
基づき作成された資料です

※ご不明な点があれば、医師または薬剤師にご相談ください。

連絡先（病医院・薬局名）



鳥居薬品株式会社
東京都中央区日本橋本町3-4-1

2020年9月作成
MTC TE014C