



# Information

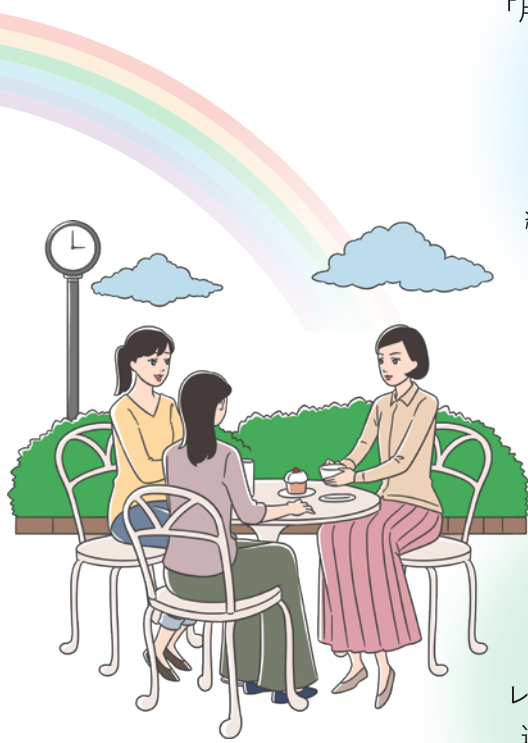


監修：医療法人 立岡神経内科 院長 立岡良久 先生



医療法人社団 AOT 品川ストリングスクリニック 院長 山王直子 先生

# はじめに



「片頭痛の症状から早く解放されたい」  
「痛みがぶり返さないでほしい」  
今この冊子を手にしている方は、  
このように思い悩み、  
いつも通りの生活を願う日々が  
続いているのではないのでしょうか。

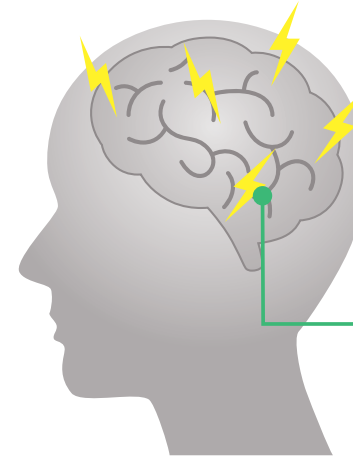
このような悩みをかかえる  
片頭痛患者さんのための  
お薬がレイボーです。  
レイボーは、今までのお薬とは  
違うタイプの急性期治療薬で、  
片頭痛発作に対する効果が  
期待されています。

このお薬を正しく服用し、  
これからの片頭痛治療を  
よりよいものにしていくために、  
ぜひこの冊子をご活用ください。  
患者さんひとりひとりの  
かけがえのない日常を取り戻すため、  
レイボーがお役に立てることを  
祈っております。

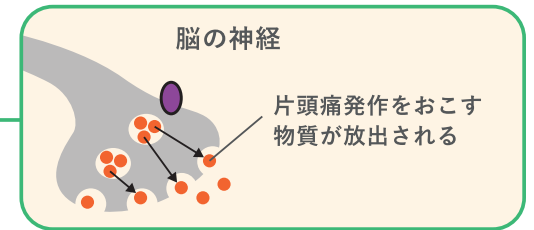


# レイボーは片頭痛発作の原因に 直接はたらくお薬です

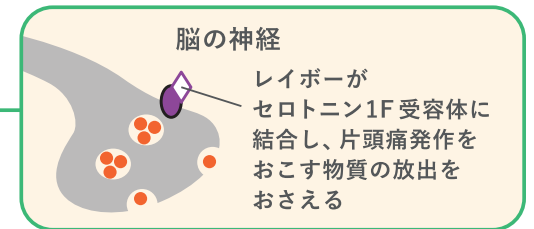
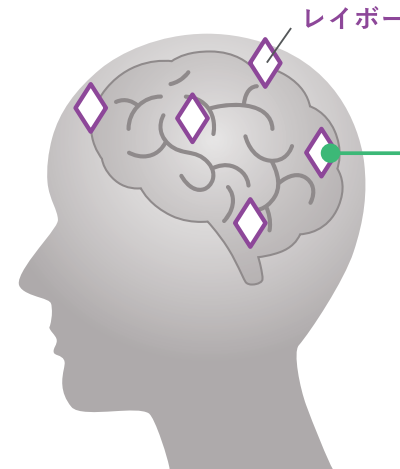
## ●片頭痛発作のとき…



脳の様々な場所で神経の活動が  
活発になり、片頭痛の原因となる物質が  
過剰に放出されることで、  
片頭痛発作が起こります。



## ●レイボーを服用すると…



レイボーは、**片頭痛発作を  
引き起こしている脳の神経に  
直接はたらく**、片頭痛発作の症状を  
やわらげると考えられています。

Clemow DB, et al.: J Headache Pain. 2020; 21: 71を参考に作成  
【利益相反：本論文の著者のうち4名は、イーライリリー・アンド・カンパニーの社員です。】

# レイボーは、片頭痛発作がおきたときに飲むお薬です

レイボーは、様々な種類の頭痛の中でも **片頭痛だけに効く、片頭痛専用のお薬**です。片頭痛発作時のみに使用し、**予防的には使用しない**ようにしてください。

服用するタイミングには影響されにくいお薬ですが、片頭痛発作がおきはじめたら、**我慢せず早めに服用**しましょう。

服用するタイミングがわからない場合は、医師にご相談ください。

## 片頭痛発作の特徴

じっとしているほうが楽（動くとも痛みが強まる）

吐き気



光や音が過度に気になる  
(暗くて静かな部屋にいたい)



このお薬を使用してもまったく効果が認められない場合や、いつもと違う頭痛があらわれた場合は、**他の原因による頭痛**の可能性があるため、それ以上**このお薬を使用せず、医師に相談**してください。



# 医師と相談をして、ご自身にあった用量を選びましょう

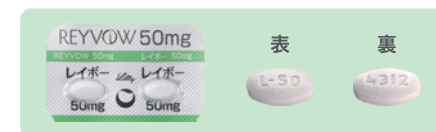
このお薬の通常用量は1回あたり100mgです。ただし、お薬の効果やあなたの状態によって用量を調節できます。

**医師の指示にしたがってお薬を服用**しましょう。

レイボー錠 100mg (実物大)



レイボー錠 50mg (実物大)



## はじめての処方

※医師より以下の3用量のいずれかが処方されます。

200mg

100mg  
(通常用量)

50mg (通常用量の半量)

## 2回目以降の処方

### 医師と相談しましょう

- お薬を服用したあと・・・  
痛みはどうなったか  
いつごろから効きはじめたか  
ぶり返しはあったか  
副作用や気になる症状はあったか
- やろうと思っていたことはできたか  
(仕事・家事・趣味など)

効果が十分ではない場合、  
効果が早くでてほしい場合、  
効果が長く続かない場合など

副作用の程度が強い場合など

200mg

100mg  
(通常用量)

50mg (通常用量の半量)

# 24時間で合計200mgを 超えないようにしましょう

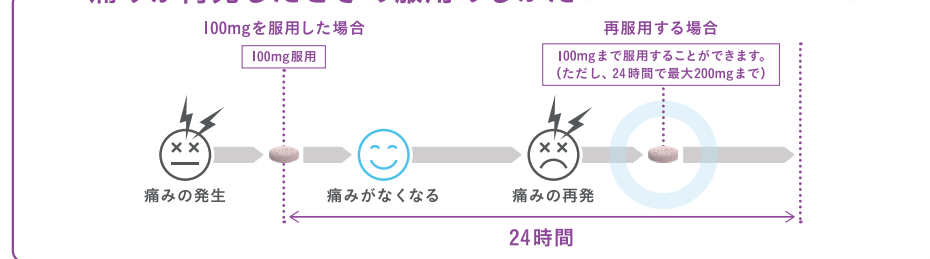
このお薬を服用したあとにいったん痛みがなくなり、もし再び片頭痛による痛みが戻ってきた場合、再度このお薬を服用することができます\*。

その場合は、**24時間で合計200mgを超えないように**してください。

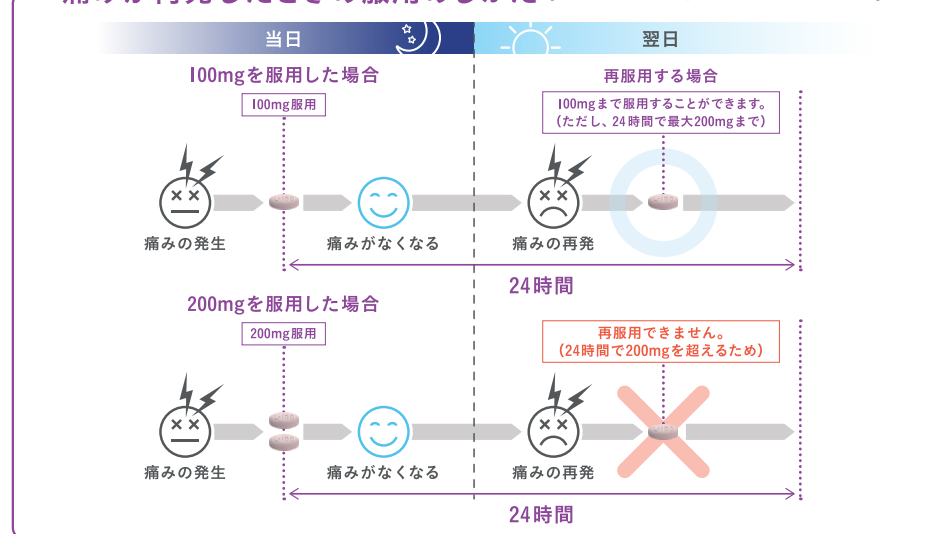
※痛みがおさまらなかった場合に追加で服用したとき、効果は認められていないので、痛みがおさまらなかった場合の対応を、事前に医師と相談しておいてください。

※追加で服用した場合の副作用の発現割合は、1回服用時に比べて増加は認められませんでした。

## 痛みが再発したときの服用のしかた (当日に複数回服用する場合)

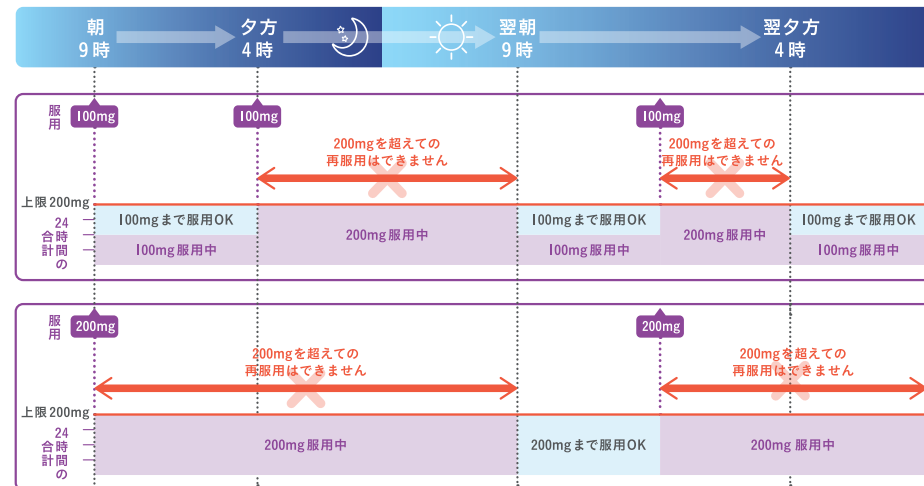


## 痛みが再発したときの服用のしかた (翌日にわたり複数回服用する場合)

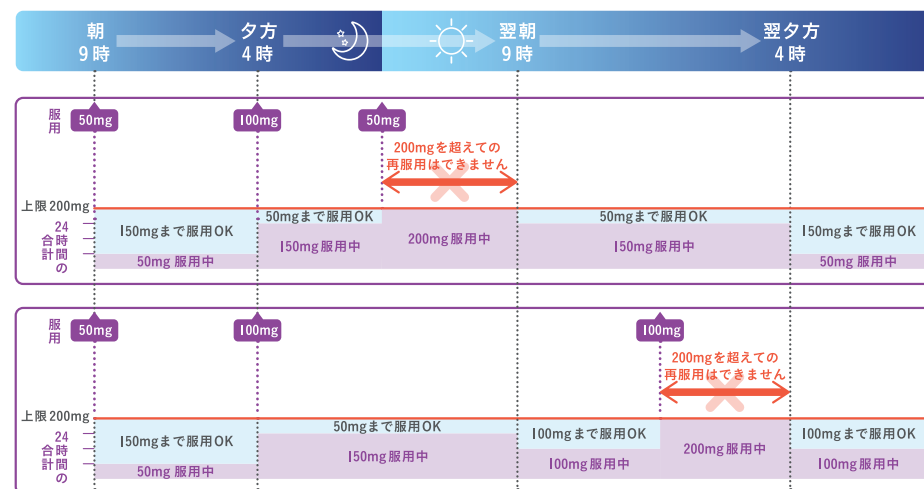


# 翌日にわたり服用が必要な場合、 24時間以内に200mgを超えないように 下記の例を参考にしてください

## ● 100mgまたは200mgを服用している場合 (例)



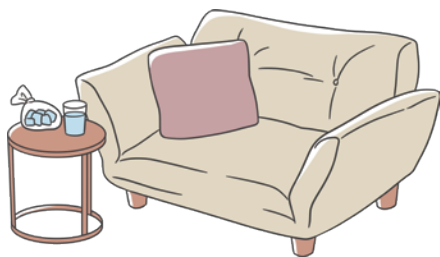
## ● 50mgまたは100mgを調整して服用している場合 (例)



## 服用にあたってのご注意

このお薬は、めまい感や眠気があらわれることがあります。

- このお薬でのめまい感や眠気は、お薬を服用してから1時間以内にあらわれることが多く、およそ数時間でおさまると報告されており、また、はじめての服用時に最もあらわれやすいとされています。
- このお薬では1回の服用量が多いときに、これらの症状があらわれやすくなることが報告されています。
- めまい感や眠気は、お薬とは関係なく、片頭痛によっておこることもあります。
- お薬を服用してこれらの症状が辛い場合は無理をせずに過ごし、必要であれば医師または薬剤師にご相談ください。



	発現割合	発現までの時間	おさまるまでの時間
浮動性めまい*1	39.4%	0.6 時間	2.5 時間
回転性めまい*2	3.4%	0.6 時間	4.3 時間
傾眠	19.3%	0.9 時間	3.3 時間
倦怠感	10.5%	0.9 時間	3.6 時間

社内資料：片頭痛患者を対象とした国内第II相試験（MONONOFU試験）、時間は本剤投与群の中央値

\*1 浮動性めまい：ふらふらするような、またはゆれているように感じるめまい<sup>1)</sup>

\*2 回転性めまい：周囲あるいは自分が回るように感じるめまい<sup>1)</sup>

- なお、めまい感や眠気を感じることもあるため、レイボール服用後は自動車の運転などを避けてください。

1) 日本神経治療学会ガイドライン作成委員会：神経治療学 2020; 37: p774より改変

わからないことがあれば、医師または薬剤師に相談しましょう。

## 適正使用のお願い

- 頭痛の治療薬（市販薬、鎮痛薬を含む）を過剰に使用すると、頭痛が悪化することがあります。これを薬剤の使用過多による頭痛といいます。
- 痛みに対する不安から薬を早めに飲んだり、頭痛がないのに薬を飲むことなどで、薬剤の使用過多による頭痛にならないために、本剤を含め、頭痛治療薬を適切に使用し、薬剤の効果が認められない等の場合は、早めに担当医師に相談してください。

参考) 日本頭痛学会 (jhsnet.net) 「薬剤の使用過多による頭痛」



わからないことや心配なことは  
医師または薬剤師に聞いてみましょう。

今までのお薬とは  
なにが違うの？

はじめて使うお薬だから、  
正しい飲みかたを  
きちんと知りたい…

副作用について  
もっと詳しく  
教えてほしい…

お薬の効果は  
いつごろでる？



医療機関名