

ルムジェブ®とヒューマログ®の投与

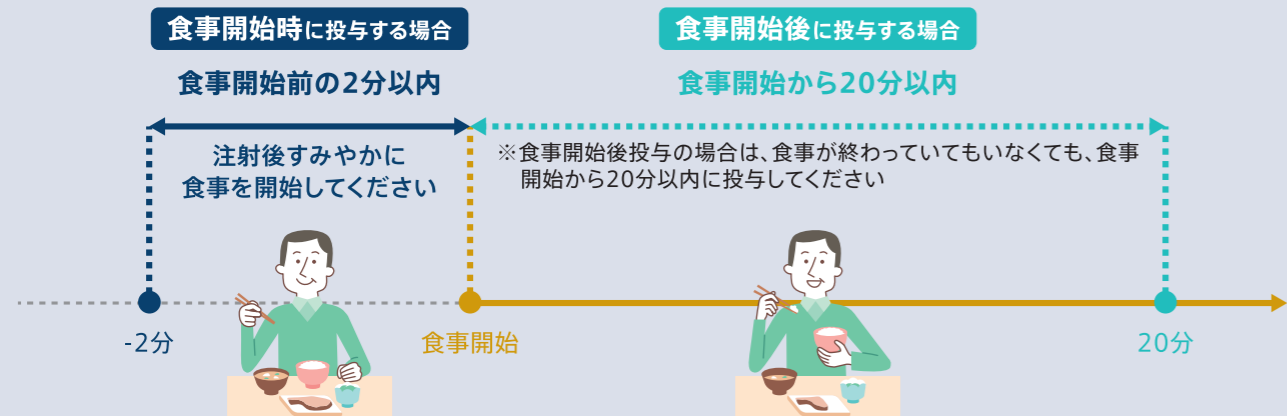
タイミングの違いにご注意ください。

ルムジェブの投与は食事開始前の**2分以内**

注射後すみやかに食事を開始するようにご指導ください。

また、必要な場合※は食事開始後の投与とすることもできます。

※電子添文の「17.臨床成績」より血糖コントロールや低血糖発現に関する情報をご参照の上、患者さんの状態に応じて(食事開始時に投与が難しい場合や食事量の予測が難しい場合など)食事開始後投与の必要性をご判断ください。



ヒューマログの投与は食事開始前の**15分以内**

注射後15分以内に食事を開始するようにご指導ください。



インスリン製剤の取り違いにご注意ください。

ルムジェブ®注ミリオペン® (1単位刻み)



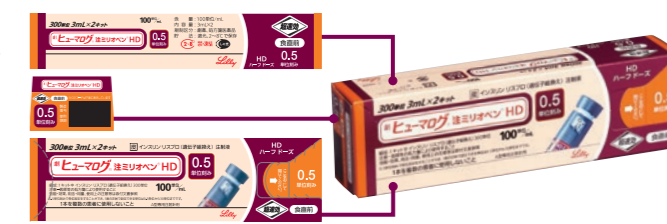
ルムジェブ®注ミリオペン®HD (0.5単位刻み)



ヒューマログ®注ミリオペン® (1単位刻み)



ヒューマログ®注ミリオペン®HD (0.5単位刻み)



医薬品リスク管理計画対象製品

抗糖尿病剤 劇薬/処方箋医薬品*
注)注意-医師等の処方箋により使用すること

薬価基準収載

日本標準商品分類番号 87 2492



LYUMJEV Injection

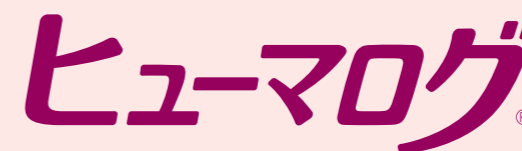
インスリン リスプロ(遺伝子組換え)注射液

注ミリオペン®
注ミリオペン®HD
注カート
注100単位/mL

2. 禁忌(次の患者には投与しないこと)
- 2.1 低血糖症状を呈している患者[11.1.1参照]
- 2.2 インスリンリスプロ又は本剤の成分に対して過敏症の既往歴のある患者

抗糖尿病剤 劇薬/処方箋医薬品*
*注意-医師等の処方箋により使用すること

薬価基準収載



インスリン リスプロ(遺伝子組換え)注射液

注ミリオペン®
注カート
注ミリオペン®HD

2. 禁忌(次の患者には投与しないこと)
- 2.1 低血糖症状を呈している患者[11.1.1参照]
- 2.2 インスリンリスプロ又は本剤の成分に対して過敏症の既往歴のある患者

