

イグザレルトを服用される お子さまとそのご家族へ

お子さまが該当するほうにチェック☑を入れて、

じょうみやくけっせんそくせんしゅう

静脈血栓塞栓症の患者さんは2ページ、フォンタン手術後の患者さんは4ページへお進みください。



静脈血栓塞栓症の
患者さん

➡ P. 2



フォンタン手術後の
患者さん

➡ P. 4

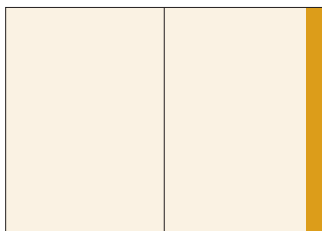


監修:社会医療法人財団 慈泉会 相澤病院 臨床検査センター、
エコーセンター センター長 循環器内科 顧問
九州大学 名誉教授

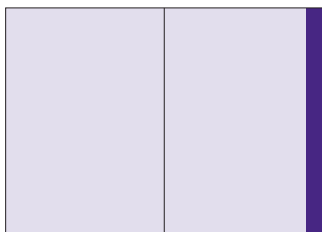
安河内 聡 先生
大賀 正一 先生

静脈血栓塞栓症の患者さんへ

以下の色のページをお読みください。



Q1～Q2について、静脈血栓塞栓症の患者さんに向けた内容が書いてあります。



イグザレルトを服用する全てのお子さまに共通の内容です。



目次

| | | |
|-----------|---------------------------------|----|
| Q1 | イグザレルトはどのようなおくすりですか？ | 6 |
| Q2 | イグザレルトはどのように服用しますか？ | 8 |
| Q3 | 飲み忘れたときはどうすればよいですか？ | 14 |
| ● | イグザレルトドライシロップ小児用の調製方法 | 16 |
| ● | イグザレルトドライシロップ小児用の服用方法 | 18 |
| Q4 | どのような副作用がおこりやすくなりますか？ | 20 |
| Q5 | 出血したらどうすればよいですか？ | 22 |
| Q6 | 出血を避けるために心がけることは何ですか？ | 23 |
| Q7 | イグザレルトでは、他にどのような症状がおこることがありますか？ | 24 |
| Q8 | イグザレルトの服用中、気をつけることはありますか？ | 25 |
| | 連絡先情報 | 26 |
| | 服用量・服用回数 | 27 |
| | 服薬カレンダー | 30 |

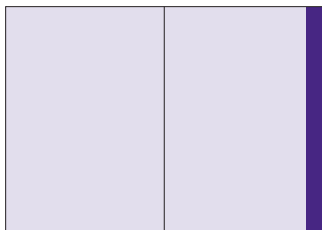
フォンタン手術後の患者さん※へ

以下の色のページをお読みください。

※フォンタン手術後に静脈血栓塞栓症を発症した患者さんは、
2ページ「[静脈血栓塞栓症の患者さんへ](#)」をご確認ください。



Q1～Q2について、フォンタン手術後の患者さんに向けた内容が書いてあります。



イグザレルトを服用する全てのお子さまに共通の内容です。



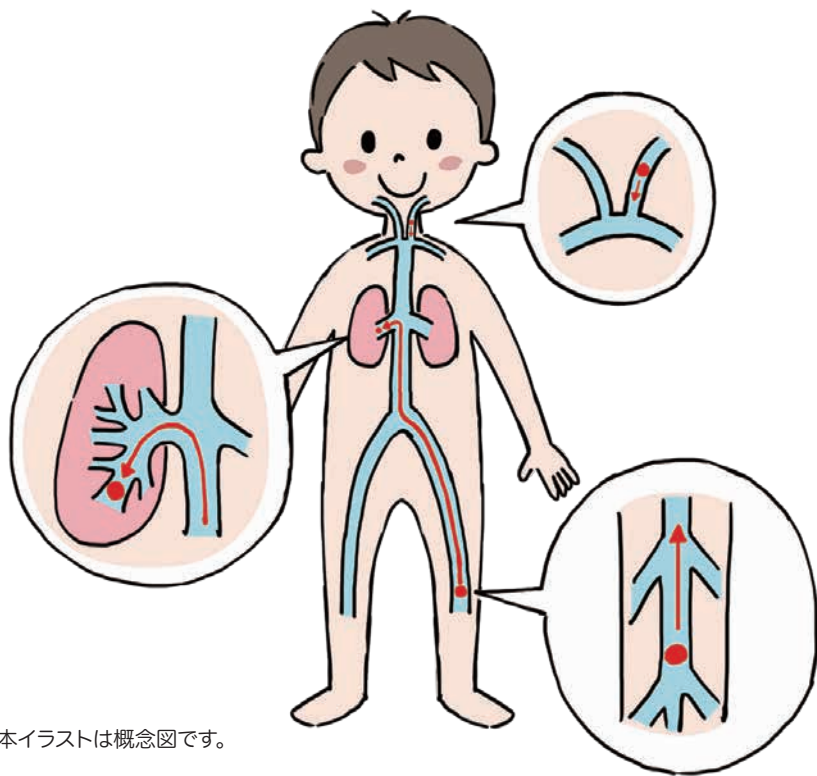
目次

| | | |
|----|----------------------------------|----|
| Q1 | イグザレルトはどのようなおくすりですか？… | 10 |
| Q2 | イグザレルトはどのように服用しますか？… | 12 |
| Q3 | 飲み忘れたときはどうすればよいですか？… | 14 |
| ● | イグザレルトドライシロップ小児用の調製方法… | 16 |
| ● | イグザレルトドライシロップ小児用の服用方法… | 18 |
| Q4 | どのような副作用がおこりやすくなりますか？… | 20 |
| Q5 | 出血したらどうすればよいですか？… | 22 |
| Q6 | 出血を避けるために心がけることは何ですか？… | 23 |
| Q7 | イグザレルトでは、他にどのような症状がおこることがありますか？… | 24 |
| Q8 | イグザレルトの服用中、気をつけることはありますか？… | 25 |
| | 連絡先情報 … | 26 |
| | 服用量・服用回数 … | 27 |
| | 服薬カレンダー … | 30 |

Q1 イグザレルトはどのようなおクスリですか？

A イグザレルトは血を固まりにくくして、血管の中で予防したりするおクスリです。

静脈血栓塞栓症は、じょうみやくけっせんそくせんしやう下肢（ふくらはぎや太もも）やかし上肢（うで）、頭や肺などの血管に血栓ができて、つまってしまう病気です。イグザレルトは、血を固まりにくくするおクスリ（こうぎやうごやく抗凝固薬）で、すでにできている血栓を小さくして、新たに血栓ができるのを防ぎます。



本イラストは概念図です。

血が固まる病気(静脈血栓塞栓症)を治療したり

イグザレルトには以下の^{ざいけい}剤形があります。

| 製品名 | 特徴 | 製品写真 | 対象 |
|--|--|---|--------------|
| イグザレルト ドライシロップ 小児用 | 甘い香りと味の シロップ剤 付属のピペットで1回分 を計量して服用します。 |  | 体重 2.6kg～ |
| イグザレルト錠 15mg、10mg | 直径6mmの飲み やすい小型の錠剤 |  | 体重 30kg～ |
| イグザレルト オーディー OD錠 15mg、10mg | 口の中ですぐに 溶けて飲み込み やすい錠剤 |  | |
| イグザレルト さいりゅうぶんぼう 細粒分包 15mg、10mg | 錠剤が飲み込み づらい患者さんの ための粉末状の おくすり |  | |

※ドライシロップ小児用の製品写真は、103.4mg製剤のボトルと服用に使用するピペットの一例です。ドライシロップ小児用は顆粒状になっており、水に溶かして服用するおくすりです。

Q2 イグザレルトはどのように服用しますか？

A 主治医または薬剤師に指示された量と回数を

イグザレルトドライシロップ小児用

体重によって、服用量や服用回数が決まっています。1回の服用量に応じて適切なピペットを選択し、服用します。服用の際は、できる限り以下の服用間隔を守ってください。

| 体重 | 1回 服用量 | 使用する ピペット | 服用 回数 | 服用 間隔 |
|-----------|-----------|----------------|----------|-------------|
| 2.6～3kg未満 | 0.8mL | 1mL | 1日3回 | 8時間 おきに |
| 3～4kg未満 | 0.9mL | | | |
| 4～5kg未満 | 1.4mL | 5mL | | |
| 5～7kg未満 | 1.6mL | | | |
| 7～8kg未満 | 1.8mL | | | |
| 8～9kg未満 | 2.4mL | | | |
| 9～10kg未満 | 2.8mL | | | |
| 10～12kg未満 | 3.0mL | | | |
| 12～30kg未満 | 5mL | 5mLまたは 10mL | 1日2回 | 12時間 おきに |
| 30kg～ | 15mL | 10mL | 1日1回 | 24時間 おきに |

イグザレルトドライシロップ小児用の調製および服用方法は16～19ページを参照してください。

守り、空腹時を避けて飲んでください。

イグザレルト錠/細粒分包/OD錠 15mg*

体重30kg～：1日1回 1回1錠(1包) 食後に服用

* 主治医の判断により、イグザレルト錠/細粒分包/OD錠10mgを服用することもあります。



毎日、
なるべく
同じ時刻に



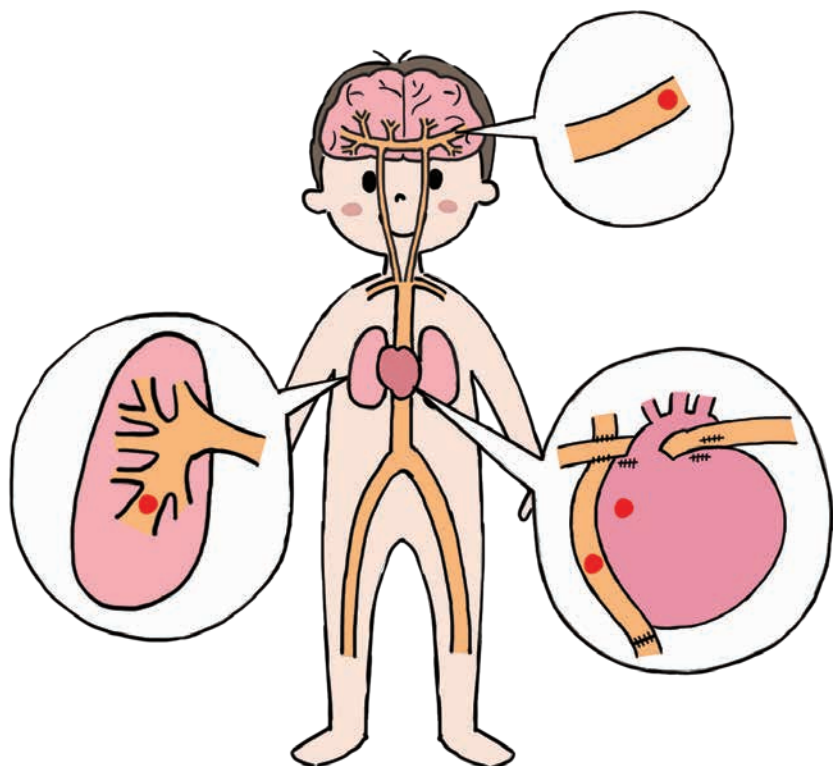
⚠️ イグザレルトドライシロップ小児用投与時の注意事項

- 空腹時の服用は避けるようにしてください。食事中、間食後や授乳後の服用も可能です。
- 調製後のシロップ剤をさらに薄めたり、食品(アイスちようせいクリーム、ヨーグルトなどを含む)やジュースなどと混ぜたりして服用しないでください。
- 確実におくすりを飲み込ませるために、服用後はすぐに適度な量の飲料水、ジュース、ミルクあるいは母乳をお子さまに飲ませてください。

Q1 イグザレルトはどのようなおくすりですか？

A イグザレルトは血を固まりにくくして、血管の中

「フォンタン手術」という心臓の手術の後は、血栓ができやすくなって血管がつまることがあります。イグザレルトは、こうぎょうやく血を固まりにくくするおくすり(抗凝固薬)で、血栓ができたり血管がつまったりするのを防ぎます。



本イラストは概念図です。

で血が固まったり、つまるのを防ぐおくすりです。

イグザレルトには以下の^{ざいけい}剤形があります。

| 製品名 | 特徴 | 製品写真 | 対象 |
|-------------------------------------|--|---|---------------------|
| イグザレルト ドライシロップ 小児用 | 甘い香りと味の シロップ剤 付属のピペットで1回分 を計量して服用します。 |  | 体重 7kg～ |
| イグザレルト錠 2.5mg | 直径6mmの飲み やすい小型の錠剤 |  | 体重 20～50kg 未満 |
| イグザレルト錠 10mg | |  | |
| イグザレルト オーディー OD錠 10mg | 口の中ですぐに 溶けて飲み込み やすい錠剤 |  | 体重 50kg～ |
| イグザレルト さいりゅうぶんぼう 細粒分包 10mg | 錠剤が飲み込み づらい患者さんの ための粉末状の おくすり |  | |

※ドライシロップ小児用の製品写真は、51.7mg製剤のボトルと服用に使用するピペットの一例です。ドライシロップ小児用は顆粒状になっており、水に溶かして服用するおくすりです。

Q2 イグザレルトはどのように服用しますか？

A 主治医または薬剤師に指示された量と回数を

イグザレルトドライシロップ小児用

2歳以上のフォンタン手術後の患者さんに処方されるおくすりです。体重によって、服用量や服用回数が決まられています。1回の服用量に応じて適切なピペットを選択し、服用します。

服用の際は、できる限り以下の服用間隔を守ってください。

| 体重 | 1回 服用量 | 使用する ピペット | 服用 回数 | 服用 間隔 |
|-----------|-----------|--------------|----------|-------------|
| 7～8kg未満 | 1.1mL | 2.5mL | 1日2回 | 12時間 おきに |
| 8～10kg未満 | 1.6mL | 5mL | | |
| 10～12kg未満 | 1.7mL | 2.5mL | | |
| 12～20kg未満 | 2.0mL | 5mL | | |
| 20～30kg未満 | 2.5mL | 2.5mL | | |
| 30～50kg未満 | 7.5mL | 10mL | 1日1回 | 24時間 おきに |
| 50kg～ | 10mL | | | |

イグザレルトドライシロップ小児用の調製および服用方法は16～19ページを参照してください。

守って飲んでください。

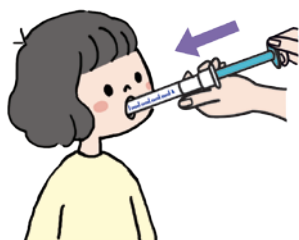
イグザレルト錠 2.5mg

体重20～30kg未満：1日2回 1回1錠

体重30～50kg未満：1日1回 1回3錠

イグザレルト錠/細粒分包/OD錠 10mg

体重50kg～：1日1回 1回1錠(1包)



毎日、
なるべく
同じ時刻に



イグザレルトドライシロップ小児用投与時の注意事項

- ちようせい調製後のシロップ剤をさらに薄めたり、食品(アイスクリーム、ヨーグルトなどを含む)やジュースなどと混ぜたりして服用しないでください。
- 確実におくすりを飲み込ませるために、服用後はすぐに適度な量の飲料水、ジュース、ミルクあるいは母乳をお子さまに飲ませてください。

Q3 飲み忘れたときはどうすればよいですか？

A 飲み忘れた場合は、1日の服用回数に応じて、

1日1回の場合*

*錠/細粒分包/OD錠の場合も同様

同日中であれば、気づいたときに直ちに服用してください。
同日に服用できない場合は、次の服用時刻に1回分を服用してください。
一度に2回分を服用しないでください。



? 吐き出したり、嘔吐したりして飲めなかった場合は…?

服用から吐き出したり嘔吐したりするまでの時間によって、以下のように対応してください。



服用から30分以内の場合

1回分をもう一度服用してください。ただし吐き気や嘔吐の症状を繰り返す場合は、すぐに主治医に連絡してください。



服用から30分以上経過している場合

もう一度服用したりしないで、次回の服用時刻に1回分を服用してください。

指示されたとおり服用できないことが何度か続いたり、吐き出しや嘔吐を繰り返したりする場合は、主治医に相談してください。

以下のように対応してください。

1日2回の場合**

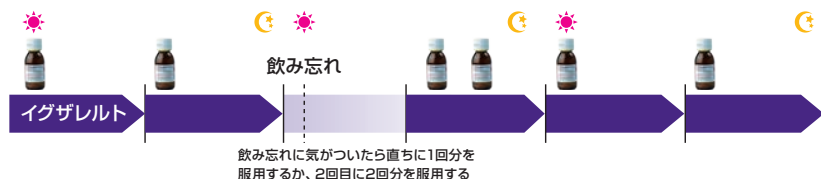
**錠2.5mgの場合も同様

1回目を飲み忘れてしまった場合は、気づいたときに直ちに服用してください。

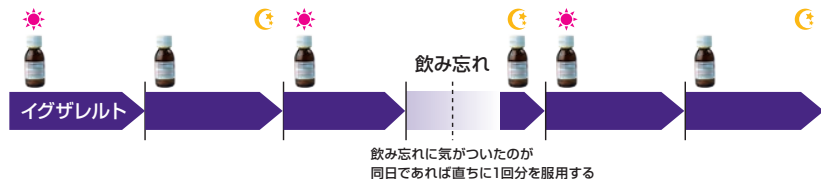
2回目に1回目分と一緒に服用することも可能です。

2回目を飲み忘れた場合は、同日中であれば服用可能です。

朝の服用を忘れた場合



夕方の服用を忘れた場合



1日3回の場合

忘れた分は服用せず、次の服用時刻に服用を再開してください。

なお、服用を予定していた時刻から遅れてしまった場合、予定時刻から1時間以内であればそのまま服用してください。予定時刻から1時間を超えた場合は、その回は服用せず、次の服用時刻に1回分を服用してください。



翌日からは24時間、12時間および8時間の服用間隔を
できる限り守り、決められた回数で服用してください。



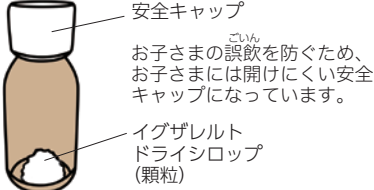
イグザレルトドライシロップ小児用の調製および服用方法の詳細は、「取扱説明書」や「説明動画」をご参照ください。

イグザレルトドライシロップ

51.7mg製剤を例としています

1. 準備するもの

ボトル



アダプター



飲料水計量器具



常温の飲料水
150mL以上
を入れた容器



ティッシュ
ペーパー



ご自身でご準備ください

⚠ 注意

本剤は顆粒状になっており、水に溶かして服用するおくすりです。顆粒のままでは服用しないでください。

2. 調製方法

- 1 飲料水計量器具の先端を、飲料水を入れた容器に入れ、ピストンを引き、飲料水を50mLより多めに計量します。



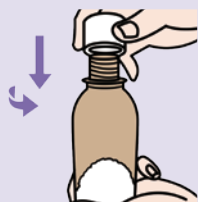
- 2 飲料水計量器具の先端を上向きにし、黒いゴム栓が50mLの目盛りにくるまでピストンを押します。





小児用の調製方法

- 3** ボトルの安全キャップを外します
(押し下げて反時計回りに回す)。

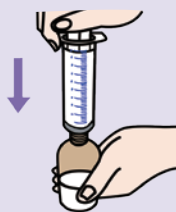


ボトル内の顆粒が固まっている場合は、キャップを外す前にボトルの底を手で軽く叩き、固まりをほくしてから調製してください。

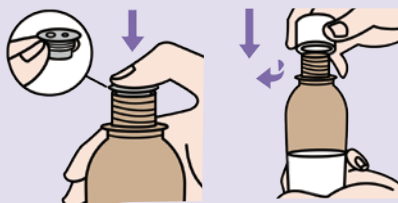
- 4** 2-2で水を計量した飲料水計量器具をボトルの口に差し込みます。



- 5** ボトルをしっかりと持ち、ピストンをゆっくりと押し下げ、水の全量をボトルに移します。



- 6** ボトルの口にアダプターを完全に押し込み、さらにその上からボトルの安全キャップをしっかりと閉めます。



- 7** 薬剤が均一に混ざるように、ボトルを60秒以上やさしく振り混ぜてください。



固まりや沈殿物がある場合は、なくなるまでやさしく振り混ぜてください。

※未使用あるいは使用済みの医薬品や廃棄物は、お住まいの地域の取り決めに従って処分してください。

これで調製は完了です。服用方法は18～19ページに従ってください。

⚠ 注意

- 調製後のシロップ剤は30℃以下で遮光して保管してください。凍結させたり、他の容器に移し替えたり、小分けしたりしないでください。
- 調製後のシロップ剤の使用期限は、調製日を含めて14日間です。調製後はボトルのラベルにある所定の欄に使用期限を必ず記入してください。



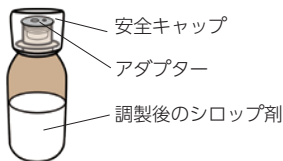
イグザレルトドライシロップ小児用の調製および服用方法の詳細は、「取扱説明書」や「説明動画」をご参照ください。

イグザレルトドライシロップ

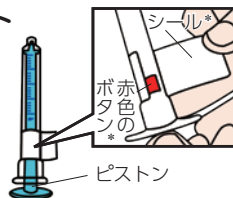
51.7mg製剤を例としています

1. 準備するもの

16～17ページで調製したボトル



ピペット



*シールは指示があるまで剥がさないでください。シールの下の赤色のボタンも指示があるまで押さないでください。

飲料水を入れた容器と空の容器
ティッシュペーパー



ご自身でご準備ください

1回の服用量に応じて、適切なピペットを選択します。

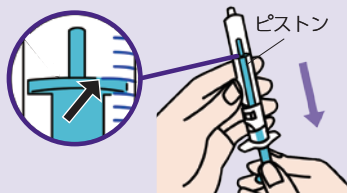
使用するピペットは、主治医または薬剤師に確認して「服用量・服用回数(27～29ページ参照)」に記入してもらいましょう。

2. 服用量の設定

新しいピペットを使用するたびに行ってください。

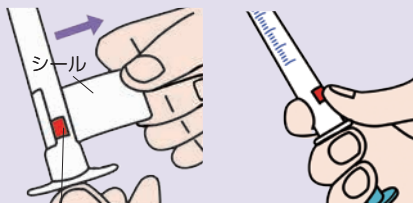
服用量設定後のピペットは、おくすりを服用する際に毎回使用します。

- 1 指示された1回の服用量を確認し、ピペットのピストンをその目盛りまで、ゆっくり引きます。



ピストンを動かすと、用量ごとに「カチッ」という音が鳴ります。

- 2 ピペットのシールを剥がし、赤色のボタンを押してください。これで、1回の服用量が固定されましたので、ピストンを元の位置まで押し戻してください。



赤色のボタン



小児用の服用方法

3. 服用方法

- 1** 安全キャップが閉まっていることを確認した上で、ボトルを10秒以上、やさしく振ります。

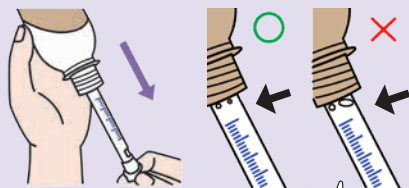


10秒以上



固まりや沈殿物がある場合は、なくなるまでやさしく振り混ぜてください。

- 3** ボトルを逆さまにして、1回の服用量の目盛りまでピストンをゆっくりと引きます。



大きな気泡(空気)が入った場合はピストンを押し戻し、気泡がなくなってから、再びピストンを引いてください。

- 2** 安全キャップを外し、2-2でセットしたピペットを、アダプターの口に差し込みます。



- 4** ピペットをお子さまの口に入れ、ピペットの先端を頬の内側に向け、ピストンをゆっくりと押し下げます。



飲み込んだことを確認した後、適度な量の飲み物をお子さまに飲ませてください。

- 5** 服用後はボトルの安全キャップを閉めて保管してください。ピペットは、先端を飲料水を入れた容器に入れ、ピストンが止まるまで水を引き、もうひとつの空の容器にピペットの中身を全て移すことを3回行ってください。洗浄後は、次の使用まで清潔に保管してください。



空の容器

飲料水入り容器

⚠️ 注意

- シロップ剤を冷蔵庫で保管していた場合は、常温に戻してください。
- シロップ剤をさらに薄めたり、食品やジュースなどと混ぜたりして服用しないでください(9、13ページ参照)。
- 吐き出したり嘔吐したりして飲めなかった場合の対応は、14ページに従ってください。

Q4 どのような副作用がおこりやすくなりますか？

A 頭の中の出血や、お腹の中の出血など、重大な鼻血や歯ぐきからの出血、皮下出血(あおあざ) 女児の場合は、生理(月経)時の出血量が増えた

よくみられる出血



はなぢ
鼻血



は
歯ぐきからの
しゅっけつ
出血



ひかしゅっけつ
皮下出血
(あおあざが
できやすい)



げっけいかた
月経過多*
(出血量が増え
ることがある)
*女児の場合

これらの症状が出ても、ご自身の判断で服用をやめたり、飲む回数を減らしたりしないでください。症状が繰り返したり続いたりなど気になるときは、必ず主治医と相談してください。

出血がおこることがあります。
がみられたり、
りすることがあります。

重大な出血時の主な症状



突然、激しく泣く・ぐずる



ずっとう
ひどい頭痛



けつべん
血便(血液の色や黒い色の便)・
けつによ
血尿



おしん は け
悪心(吐き気)・
おうと
嘔吐

このような症状が現れた場合は、脳や内臓など、
見えない部位で出血がおこっている可能性があります。
すぐに主治医に連絡してください。

Q5 出血したらどうすればよいですか？

A 出血が気になる場合は、
すぐに主治医に連絡してください。



主治医から指示があるまでに
家庭でできる止血対策

ケガなどによる
しゅっけつ
出血のとき

グッと
10分間

清潔なタオルで
出血している部位を
あっぱくしけつ
しっかりおさえる(圧迫止血)



はなぢ
鼻血のとき

つまんで
5分間



はな
うつまむ

Q6 出血を避けるために心がけることは何ですか？

A 普段の生活の中で、
以下に気をつけてください。



は
歯^{やわ}ブラシは柔らかめのものを



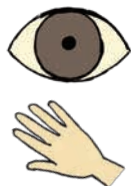
はな
鼻をかむときは
やさしく



さぎょう うんどう
ケガのおそれがある作業や運動は、
なるべく避けましよう

Q7 イグザレルトでは、他にどのような症状がおこることがありますか？

A 皮膚が黄色っぽくなる、息が切れる、尿の量が減るなどの症状が、まれに出ることがあります。



皮膚や爪、
白目の部分が
黄色くなる
おう
(黄だん)



体がだるい
けんたいかん
(倦怠感)

おう かんきのうしょうがい
黄だんなどの肝機能障害



動くと息が切れる、
呼吸が苦しい
ろうさじこきゅうこんなん
(労作時呼吸困難)



たん
痰が出ない
乾いた咳
からせき
(空咳)

かんしつせいはいしつかん
間質性肺疾患



おしっこが出ない、
または
回数が少ない
にょうりょうていか
(尿量低下)



顔や手足が
むくむ
ふしゅ
(浮腫)

きゅうせいじんしょうがい
急性腎障害

このような症状が現れた場合は、
すぐに主治医に連絡してください。

Q8 イグザレルトの服用中、気をつけることはありますか？

A 次のようなことがある場合は、必ず主治医に事前に相談してください。

- 1 発熱や咳などの症状で他の病院で治療を受ける場合
- 2 歯の治療を受ける場合
- 3 外科的手術を受ける場合
- 4 他の病院や歯科で他のおくすりを処方された場合や市販薬を購入する場合

また、他の病院や歯科で治療を受ける際は、おくすり手帳などを必ず持参して、抗凝固薬を服用中であることを伝えてください。

必ず
事前に伝えて
ください



主治医



他の病院や歯科

連絡先情報

| | | |
|-------------------|----------|-----|
| ふりがな | | 続柄 |
| 保護者の氏名 | | |
| 保護者の連絡先 (電話番号) | 自宅 携帯 | |
| ふりがな | | |
| お子さまの氏名 | | |
| お子さまの生年月日 | 年 | 月 日 |

| | |
|--------|--|
| 病院名 | |
| ふりがな | |
| 主治医名 | |
| 主治医連絡先 | |

服用量・服用回数

イグザレルトの服用量と服用回数は体重によって変わる場合がありますので、毎回、主治医または薬剤師に確認して記入してもらいましょう。

記入例

※静脈血栓塞栓症の場合の一例です

20XX年 8月 2日から 20XX年 8月 15日まで

体重

8.5 kg

1回の服用量

2.4 mg
(mL)

1日の服用回数

1日1回、24時間おきに服用

1日2回、12時間おきに服用

1日3回、8時間おきに服用

計量・服用に
使用するピペット

5 mLのピペット

年 月 日から

年 月 日まで

体重

kg

1回の服用量

mg
mL

1日の服用回数

1日1回、24時間おきに服用

1日2回、12時間おきに服用

1日3回、8時間おきに服用

計量・服用に
使用するピペット

mLのピペット

年 月 日から

年 月 日まで

体重

kg

1回の服用量

mg
mL

1日の服用回数

1日1回、24時間おきに服用

1日2回、12時間おきに服用

1日3回、8時間おきに服用

計量・服用に
使用するピペット

mLのピペット

年 月 日から 年 月 日まで

体重

kg

1回の服用量

mg
 mL

1日の服用回数

1日1回、24時間おきに服用

1日2回、12時間おきに服用

1日3回、8時間おきに服用

計量・服用に
使用するピペット

mLのピペット

年 月 日から 年 月 日まで

体重

kg

1回の服用量

mg
 mL

1日の服用回数

1日1回、24時間おきに服用

1日2回、12時間おきに服用

1日3回、8時間おきに服用

計量・服用に
使用するピペット

mLのピペット

年 月 日から 年 月 日まで

体重

kg

1回の服用量

mg
 mL

1日の服用回数

1日1回、24時間おきに服用

1日2回、12時間おきに服用

1日3回、8時間おきに服用

計量・服用に
使用するピペット

mLのピペット

年 月 日から 年 月 日まで

体重

kg

1回の服用量

mg
 mL

1日の服用回数

1日1回、24時間おきに服用

1日2回、12時間おきに服用

1日3回、8時間おきに服用

計量・服用に
使用するピペット

mLのピペット

年 月 日から 年 月 日まで

体重

1回の服用量

1日の服用回数

kg

mg
mL

1日1回、24時間おきに服用

計量・服用に
使用するピペット

mLのピペット

1日2回、12時間おきに服用

1日3回、8時間おきに服用

年 月 日から 年 月 日まで

体重

1回の服用量

1日の服用回数

kg

mg
mL

1日1回、24時間おきに服用

計量・服用に
使用するピペット

mLのピペット

1日2回、12時間おきに服用

1日3回、8時間おきに服用

年 月 日から 年 月 日まで

体重

1回の服用量

1日の服用回数

kg

mg
mL

1日1回、24時間おきに服用

計量・服用に
使用するピペット

mLのピペット

1日2回、12時間おきに服用

1日3回、8時間おきに服用

年 月 日から 年 月 日まで

体重

1回の服用量

1日の服用回数

kg

mg
mL

1日1回、24時間おきに服用

計量・服用に
使用するピペット

mLのピペット

1日2回、12時間おきに服用

1日3回、8時間おきに服用

服薬カレンダー

記入例

| 日付 | 飲んだ時間 | メモ |
|----------|------------|----------|
| 10/23(金) | 8:15、20:15 | 嫌がらずに飲めた |
| / () | | |
| / () | | |

※1日2回服用の場合の一例です

| 日付 | 飲んだ時間 | メモ |
|-------|-------|----|
| / () | | |
| / () | | |
| / () | | |
| / () | | |
| / () | | |
| / () | | |
| / () | | |

飲み忘れを防ぐためには



ノートやカレンダーに
しるしを付けて
服薬状況を記録する



冷蔵庫など家の
中の目立つ場所に
メモを貼る



時計や携帯電話の
アラームを
セットする

| 日付 | 飲んだ時間 | メモ |
|-------|-------|----|
| / () | | |
| / () | | |
| / () | | |
| / () | | |
| / () | | |
| / () | | |
| / () | | |

| 日付 | 飲んだ時間 | メモ |
|-------|-------|----|
| / () | | |
| / () | | |
| / () | | |
| / () | | |
| / () | | |
| / () | | |
| / () | | |
| / () | | |
| / () | | |
| / () | | |
| / () | | |
| / () | | |
| / () | | |
| / () | | |

| 日付 | 飲んだ時間 | メモ |
|-------|-------|----|
| / () | | |
| / () | | |
| / () | | |
| / () | | |
| / () | | |
| / () | | |
| / () | | |
| / () | | |
| / () | | |
| / () | | |
| / () | | |
| / () | | |
| / () | | |
| / () | | |

| 日付 | 飲んだ時間 | メモ |
|-------|-------|----|
| / () | | |
| / () | | |
| / () | | |
| / () | | |
| / () | | |
| / () | | |
| / () | | |
| / () | | |
| / () | | |
| / () | | |
| / () | | |
| / () | | |
| / () | | |
| / () | | |

| 日付 | 飲んだ時間 | メモ |
|-------|-------|----|
| / () | | |
| / () | | |
| / () | | |
| / () | | |
| / () | | |
| / () | | |
| / () | | |
| / () | | |
| / () | | |
| / () | | |
| / () | | |
| / () | | |
| / () | | |
| / () | | |

| 日付 | 飲んだ時間 | メモ |
|-------|-------|----|
| / () | | |
| / () | | |
| / () | | |
| / () | | |
| / () | | |
| / () | | |
| / () | | |
| / () | | |
| / () | | |
| / () | | |
| / () | | |
| / () | | |
| / () | | |
| / () | | |

| 日付 | 飲んだ時間 | メモ |
|-------|-------|----|
| / () | | |
| / () | | |
| / () | | |
| / () | | |
| / () | | |
| / () | | |
| / () | | |
| / () | | |
| / () | | |
| / () | | |
| / () | | |
| / () | | |
| / () | | |
| / () | | |

| 日付 | 飲んだ時間 | メモ |
|-------|-------|----|
| / () | | |
| / () | | |
| / () | | |
| / () | | |
| / () | | |
| / () | | |
| / () | | |
| / () | | |
| / () | | |
| / () | | |
| / () | | |
| / () | | |
| / () | | |
| / () | | |

| 日付 | 飲んだ時間 | メモ |
|-------|-------|----|
| / () | | |
| / () | | |
| / () | | |
| / () | | |
| / () | | |
| / () | | |
| / () | | |
| / () | | |
| / () | | |
| / () | | |
| / () | | |
| / () | | |
| / () | | |
| / () | | |



取扱説明書および説明動画

イグザレルトドライシロップ小児用の調製方法および服用方法の詳細について、以下の二次元コードからアクセスし、「取扱説明書」および「説明動画」をご覧ください。



51.7mg
製剤は
こちら



103.4mg
製剤は
こちら



印刷した冊子での取扱説明書が必要な方は、
処方元の病院もしくは薬局にお問い合わせください。