



サルプレップを服用される方へ

医療機関記入欄

検査予定日 月 日 () 午前・午後 時 分

【サルプレップの服用のタイミング】

サルプレップをご自宅で服用してから来院する。

または

サルプレップを病院で服用する。

サルプレップの服用開始時間

午前・午後 時 分

※検査開始予定時間の3時間以上前から服用を開始する。

サルプレップの服用にあたって

■サルプレップの服用にあたっては、医師、薬剤師、看護師等の指示に従ってください。

■下記の方は事前に医師にご相談ください。

- ・ふだん服用しているお薬がある
- ・腎臓、心臓、胃腸の病気がある
- ・糖尿病のお薬を使用している
- ・腹部の手術をしたことがある
- ・お薬を服用して発疹などが出たことがある
- ・食べものや飲みものでよくむせる
- ・便秘が続いている
- ・サルプレップの服用時、一人である

■サルプレップ服用前の準備

検査前の食事について

検査前日

- 水分の制限はないので、十分にとってください(水またはお茶)。
- 夕食は消化しやすいものを、よく噛んで食べてください。
- 食物せんいの多い食品、小さい種のある食品などは避けてください。

適している食品

- ・食パン(バターなし)
- ・白がゆ
- ・みそ汁(具なし)
- ・白身魚
- ・ヨーグルト(プレーン)
- ・うどん(具なし)
- ・スープ(具なし)
- ・鶏ささみ
- ・とうふ(薬味なし)など

避けた方がよい食品

- ・果物類 (小さい種のあるもの)
- ・ゴマ
- ・豆類
- ・天ぷら、揚げもの
- ・海藻類
- ・キノコ類
- ・野菜類(葉もの) など

検査当日

- 水分の制限はないので、十分にとってください(水またはお茶)。
- 食事は検査終了までとらないでください。
- 検査開始までの間にのどが渴いた時は、水またはお茶を飲んでください。

飲みものについて

- サルプレップ服用時には、**水またはお茶が最大で約2リットル** 必要です。

飲んでよいもの

- ・水
- ・お茶 (緑茶、ウーロン茶、麦茶、紅茶[砂糖、ミルクを含まない]) など



飲んではいけないもの

(水またはお茶以外のもの)

- ・スポーツ飲料
- ・コーヒー
- ・ジュース類
- ・アルコール類 など



サルプレップの服用のしかた

以下の各ステップでは、コップ1杯(約120mL)あたり約10分かけてゆっくりお飲みください。
サルプレップ1本に薬液が480mL入っています。

1

①サルプレップを1杯(1/4本分)飲む。

②水またはお茶を2杯飲む。

サルプレップ 120mL

水またはお茶 約250mL

2

①サルプレップを1杯(1/4本分)飲む。

②水またはお茶を2杯飲む。

サルプレップ 120mL

水またはお茶 約250mL

便が透明になるまで、サルプレップ1杯と水またはお茶2杯を交互に飲み続けます。

便が透明になった → はい → 服用終了です(①)。

いいえ

本剤を2本(960mL)服用しても、便が透明にならない場合は医師に相談してください。(本剤2本を超える服用は行いません。)

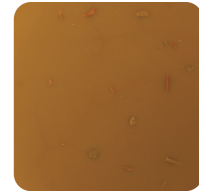
- ❗ ①サルプレップの服用途中で便が透明になった場合
その時点でサルプレップの服用は中止し、服用したサルプレップの2倍量の水(お茶)を飲んで服用終了です。
- ②水(お茶)の服用途中で便が透明になった場合
水(お茶)の服用は途中で止めず、服用したサルプレップの2倍量の水(お茶)を飲んで服用終了です。

便の状態

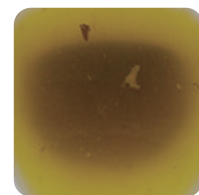
- サルプレップを服用してしばらくすると排便が始まります。
- 排便回数とともに便の状態が次のように変化していきます。



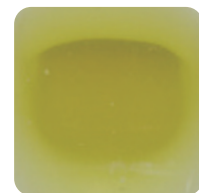
固形状



下痢状



カスがある



透明、カスがない
(色がついていてもOK)

サルプレップの服用にあたっての注意点

●サルプレップ服用上の注意

- ・ご自宅でサルプレップを服用する場合は、一人では服用しないでください。どうしても一人で服用しなければならない場合は、医師、薬剤師、看護師等にお申し出ください。
- ・排便は、服用後しばらく持続します。また、検査の日の夜、就寝中に便意をもよおすことがあります。(個人差があります)

次の症状があらわれた場合には、ただちに服用を中止し、医師に連絡してください。

- 気分が悪い
- 吐き気がする
- 嘔吐した
- おなかが痛む
- 息苦しい
- 顔が青ざめる
- めまいがする
- 寒気がする
- 顔がむくむ
- 発疹が出る
- など

- ・サルプレップ1本(480mL)を服用しても排便がない場合には、腹痛、吐き気、嘔吐のないことを必ず確認したうえで2本目の服用を行い、排便が認められるまで十分注意してください。なお、何か気になること等があった場合は、医師、薬剤師、看護師等にご相談ください。

服用・排便チェックシート

便が透明になったら服用は終了です。

コップ1杯(約120mL)を 約10分かけてお飲みください。 ※サルプレップのボトルに目盛りがあるので、分量の目安として ご使用ください。				便の状態 (当てはまるものに○)					
				排便なし	固形状	下痢状	カスがある	透明、 カスがない (色がついていてもOK)	
1	①サルプレップ  1杯(120mL)	1杯	時	分					
	②水またはお茶  2杯(合計約250mL)	1杯目	時	分					
		2杯目	時	分					
2	①サルプレップ  1杯(120mL)	1杯	時	分					
	②水またはお茶  2杯(合計約250mL)	1杯目	時	分					
		2杯目	時	分					
3	①サルプレップ  1杯(120mL)	1杯	時	分					
	②水またはお茶  2杯(合計約250mL)	1杯目	時	分					
		2杯目	時	分					
4	①サルプレップ  1杯(120mL)	1杯	時	分					
	②水またはお茶  2杯(合計約250mL)	1杯目	時	分					
		2杯目	時	分					



便が透明にならない場合は5へ進む

服用・排便チェックシート



便が透明になったら服用は終了です。

コップ1杯(約120mL)を 約10分かけてお飲みください。 ※サルプレップのボトルに目盛りがあるので、分量の目安として ご使用ください。				便の状態 (当てはまるものに○)					
				排便なし	固形状	下痢状	カスがある	透明、 カスがない (色がついていてもOK)	
5	①サルプレップ  1杯(120mL)	1杯	時	分					
	②水またはお茶 	1杯目	時	分					
		2杯目	時	分					
2杯(合計約250mL)									



▼ 便が透明にならない場合は6へ進む

6	①サルプレップ  1杯(120mL)	1杯	時	分					
	②水またはお茶 	1杯目	時	分					
		2杯目	時	分					
2杯(合計約250mL)									

▼ 便が透明にならない場合は7へ進む

7	①サルプレップ  1杯(120mL)	1杯	時	分					
	②水またはお茶 	1杯目	時	分					
		2杯目	時	分					
2杯(合計約250mL)									

▼ 便が透明にならない場合は8へ進む

8	①サルプレップ  1杯(120mL)	1杯	時	分					
	②水またはお茶 	1杯目	時	分					
		2杯目	時	分					
2杯(合計約250mL)									

これで服用は終了です。